



คู่มือการประกันคุณภาพการศึกษา  
ระดับอาชีวศึกษา ในหลักสูตรประกาศนียบัตรวิชาชีพชั้นสูง  
ของวิทยาลัยในสังกัดสถาบันพระบรมราชชนก

พ.ศ. ๒๕๖๔

สถาบันพระบรมราชชนก  
กระทรวงสาธารณสุข

## คำนำ

ตามกฎกระทรวงการประกันคุณภาพการศึกษา พ.ศ. ๒๕๖๑ ระบุว่า “ให้สถานศึกษาแต่ละแห่งจัดให้มีระบบการประกันคุณภาพการศึกษาภายในสถานศึกษา โดยการกำหนดมาตรฐานการศึกษาของสถานศึกษาให้เป็นไปตามมาตรฐานการศึกษาแต่ละระดับ และประเภทการศึกษาที่รัฐมนตรีว่าการกระทรวงศึกษาธิการประกาศกำหนด” ทั้งนี้ เพื่อให้เหมาะสมและสอดคล้องกับกฎกระทรวงดังกล่าว จึงได้มีประกาศกระทรวงศึกษาธิการ เรื่อง มาตรฐานการอาชีวศึกษา พ.ศ. ๒๕๖๑ ในการจัดการศึกษาและการประกันคุณภาพการศึกษาด้านอาชีวศึกษา ระดับประกาศนียบัตรวิชาชีพ และประกาศนียบัตรวิชาชีพชั้นสูง ที่ประกอบด้วย ๓ มาตรฐาน ๙ ประเด็นการประเมิน

สถาบันพระบรมมราชชนก ซึ่งมีพันธกิจในการผลิตและพัฒนาบุคลากรด้านสาธารณสุข โดยการกำกับดูแลและส่งเสริมสนับสนุนให้คณะและวิทยาลัยต่าง ๆ ในสังกัด ผลิตบุคลากรให้แก่หน่วยบริการสุขภาพ รวมถึงพัฒนาระบบกลไกการประกันคุณภาพการศึกษา และเพื่อให้การดำเนินงานมีความสอดคล้องกับกฎกระทรวงการประกันคุณภาพการศึกษา พ.ศ. ๒๕๖๑ จึงได้พิจารณากำหนดตัวบ่งชี้การประกันคุณภาพการศึกษา ตามมาตรฐานการอาชีวศึกษา พ.ศ. ๒๕๖๑ ของวิทยาลัยในสังกัดสถาบันพระบรมมราชชนก เพื่อให้วิทยาลัยที่จัดการศึกษาระดับอาชีวศึกษา ในหลักสูตรประกาศนียบัตรวิชาชีพชั้นสูง สามารถดำเนินการประกันคุณภาพการศึกษา เป็นไปในทิศทางเดียวกันต่อไป

สถาบันพระบรมมราชชนกหวังเป็นอย่างยิ่งว่า คู่มือการประกันคุณภาพการศึกษา ระดับอาชีวศึกษา ในหลักสูตรประกาศนียบัตรวิชาชีพชั้นสูง ของวิทยาลัยในสังกัดสถาบันพระบรมมราชชนก พ.ศ. ๒๕๖๔ จะเป็นประโยชน์ในการดำเนินงานประกันคุณภาพการศึกษา และการประเมินคุณภาพการศึกษา รวมทั้งการจัดการเรียนการสอน ระดับอาชีวศึกษา ในหลักสูตรประกาศนียบัตรวิชาชีพชั้นสูง เพื่อให้วิทยาลัยในสังกัดมีการพัฒนาคุณภาพอย่างเป็นระบบและต่อเนื่อง โดยคู่มือฉบับนี้เริ่มใช้ตั้งแต่ปีการศึกษา ๒๕๖๔ ต่อไป

สถาบันพระบรมมราชชนก

ธันวาคม ๒๕๖๔

## สารบัญ

	หน้า
คำนำ	ก
สารบัญ	ข
บทที่ ๑ การประกันคุณภาพการศึกษา ระดับอาชีวศึกษา	๑
บทที่ ๒ นิยามศัพท์	๖
บทที่ ๓ มาตรฐานและตัวบ่งชี้การประกันคุณภาพการศึกษา ตามมาตรฐานการอาชีวศึกษา พ.ศ. ๒๕๖๑ ของวิทยาลัยในสังกัดสถาบันพระบรมราชชนก	๘
<b>ภาคผนวก</b>	
ภาคผนวก ก กฎกระทรวงการประกันคุณภาพการศึกษา พ.ศ. ๒๕๖๑	๓๓
ภาคผนวก ข ประกาศกระทรวงศึกษาธิการ เรื่อง มาตรฐานการอาชีวศึกษา พ.ศ. ๒๕๖๑	๓๖
ภาคผนวก ค ประกาศคณะกรรมการการอาชีวศึกษา เรื่อง เกณฑ์มาตรฐานคุณวุฒิ อาชีวศึกษาระดับประกาศนียบัตรวิชาชีพชั้นสูง พ.ศ. ๒๕๖๒	๓๘

## บทที่ ๑

### การประกันคุณภาพการศึกษา ระดับอาชีวศึกษา

#### ๑. หลักการ และกฎหมายที่เกี่ยวข้องกับการประกันคุณภาพการศึกษา ระดับอาชีวศึกษา

ตามที่สำนักงานคณะกรรมการการอาชีวศึกษา กำหนดยุทธศาสตร์ที่สำคัญ ๔ ประการ คือ ๑) ยกกระดับคุณภาพผู้เรียนเข้าสู่มาตรฐานสากล ๒) เพิ่มปริมาณผู้เรียนสายอาชีพให้เพียงพอต่อความต้องการของประเทศ ๓) ส่งเสริมการมีส่วนร่วมจากทุกภาคส่วนในการจัดอาชีวศึกษา และ ๔) เพิ่มประสิทธิภาพบริหารจัดการให้มีมาตรฐานและคุณภาพโดยใช้หลักธรรมาภิบาล ซึ่งการดำเนินการตามยุทธศาสตร์ทั้ง ๔ ประการดังกล่าวมีความสำคัญอย่างยิ่งต่อการพัฒนาประเทศทั้งระยะสั้นและระยะยาว จึงกำหนดนโยบายการบริหารจัดการอาชีวศึกษาเป็น ๔ มิติ คือ มิติที่ ๑ การสร้างโอกาสทางการศึกษา “เรียนฟรีมีงานทำ มีรายได้ระหว่างเรียน” มิติที่ ๒ การพัฒนาคุณภาพ “ปรับการเรียนเปลี่ยนการสอน ปฏิรูปการสอบ ให้ทันกับยุคสมัยอย่างมีคุณภาพ” มิติที่ ๓ การสร้างประสิทธิภาพในด้านการบริหารจัดการ “การบริหารจัดการเป็นที่ยอมรับ เชื่อมั่น มีเอกภาพ ใช้เทคโนโลยีสนับสนุน” และ มิติที่ ๔ ความร่วมมือในการจัดการอาชีวศึกษา “เพิ่มทักษะวิชาชีพ ด้วยความร่วมมือในและต่างประเทศ” ประกอบกับคุณภาพของสถาบันการศึกษาและผู้สำเร็จการศึกษาภายในประเทศ มีแนวโน้มแตกต่างกันมากขึ้น ซึ่งจะก่อให้เกิดผลเสียแก่สังคมโดยรวมของประเทศในระยะยาว นอกจากนี้ มีปัจจัยภายในและภายนอกหลายประการที่ทำให้การประกันคุณภาพการศึกษาในระดับอาชีวศึกษามีความสำคัญที่ต้องดำเนินการอย่างต่อเนื่อง ประกอบด้วย

๑) มาตรฐานการศึกษาของชาติ พ.ศ. ๒๕๖๑ กำหนดผลลัพธ์ที่พึงประสงค์ของการศึกษา (Desired Outcomes of Education, DOE Thailand) ไว้ ๓ ด้าน ประกอบด้วย ด้านการเป็นผู้เรียนรู้ เป็นผู้มีความเพียรใฝ่เรียนรู้ และมีทักษะการเรียนรู้ตลอดชีวิต ด้านผู้ร่วมสร้างสรรค์นวัตกรรม และด้านการเป็นพลเมืองที่เข้มแข็ง การจัดการศึกษาจึงต้องจัดให้เหมาะสมกับสภาพบริบทของผู้เรียน พื้นที่ ชุมชน และสังคม รวมทั้งให้สอดคล้องกับสถานการณ์ในการกำหนดอัตลักษณ์ และทิศทางการจัดการศึกษาที่ตอบสนองความต้องการของผู้เรียน ชุมชน ท้องถิ่น และยุทธศาสตร์การพัฒนาประเทศ ภายใต้การสนับสนุนของรัฐในการจัดการศึกษาที่มีคุณภาพ โดยยึดหลักความเสมอภาคและความเท่าเทียม

๒) กระทรวงศึกษาธิการได้ออกกฎกระทรวง การประกันคุณภาพการศึกษา พ.ศ. ๒๕๖๑ ข้อ ๓ ระบุว่าให้สถานศึกษาแต่ละแห่งจัดให้มีระบบการประกันคุณภาพการศึกษาภายในสถานศึกษา โดยการกำหนดมาตรฐานการศึกษาของสถานศึกษาให้เป็นไปตามมาตรฐานการศึกษาแต่ละระดับและประเภทการศึกษาที่รัฐมนตรีว่าการกระทรวงศึกษาธิการประกาศกำหนด พร้อมทั้งจัดทำแผนพัฒนาการจัดการศึกษาของสถานศึกษาที่มุ่งคุณภาพตามมาตรฐานการศึกษาและดำเนินการตามแผนที่กำหนดไว้ จัดให้มีการประเมินผลและตรวจสอบคุณภาพการศึกษาภายในสถานศึกษา ติดตามผลการดำเนินการเพื่อพัฒนาสถานศึกษาให้มีคุณภาพตามมาตรฐานการศึกษา และจัดส่งรายงานผลการประเมินตนเองให้แก่หน่วยงานต้นสังกัดหรือหน่วยงานที่กำกับดูแลสถานศึกษาเป็นประจำทุกปี

เพื่อให้การดำเนินการประกันคุณภาพการศึกษาตามวรรคหนึ่งเป็นไปอย่างมีประสิทธิภาพ ให้หน่วยงานต้นสังกัดหรือหน่วยงานที่กำกับดูแลสถานศึกษามีหน้าที่ในการให้คำปรึกษา ช่วยเหลือ และแนะนำสถานศึกษา เพื่อให้การประกันคุณภาพการศึกษาของสถานศึกษาพัฒนาอย่างต่อเนื่อง

๓) กระทรวงศึกษาธิการได้ออกประกาศ เรื่อง มาตรฐานการอาชีวศึกษา พ.ศ. ๒๕๖๑ เพื่อให้เหมาะสมและสอดคล้องกับกฎกระทรวงการประกันคุณภาพการศึกษา พ.ศ. ๒๕๖๑ โดยในการจัดการศึกษาและการประกันคุณภาพการศึกษาด้านอาชีวศึกษา ระดับประกาศนียบัตรวิชาชีพ ระดับประกาศนียบัตรวิชาชีพชั้นสูง และการฝึกอบรมวิชาชีพ ประกอบด้วย ๓ มาตรฐาน คือ มาตรฐานด้านคุณลักษณะของผู้สำเร็จการศึกษา อาชีวศึกษาที่พึงประสงค์ มาตรฐานด้านการจัดการอาชีวศึกษา และมาตรฐานด้านการสร้างสังคมแห่งการเรียนรู้

๔) คณะกรรมการการอาชีวศึกษา ได้ออกประกาศ เรื่อง เกณฑ์มาตรฐานคุณวุฒิอาชีวศึกษา ระดับประกาศนียบัตรวิชาชีพชั้นสูง พ.ศ. ๒๕๖๒ เพื่อใช้เป็นแนวทางในการพัฒนาหรือปรับปรุงหลักสูตร การจัดการเรียนการสอน และการพัฒนาคุณภาพการจัดการศึกษา ให้สามารถผลิตผู้สำเร็จการศึกษา ที่มีคุณภาพ และเพื่อประโยชน์ต่อการรับรองมาตรฐานคุณวุฒิผู้สำเร็จการศึกษา โดยกำหนดให้มีการประกันคุณภาพ ของหลักสูตรและการจัดการเรียนการสอน ให้สำนักงานคณะกรรมการการอาชีวศึกษา สถาบัน การอาชีวศึกษา และสถานศึกษา กำหนดระบบการประกันคุณภาพของหลักสูตรและการจัดการเรียนการสอน ในสาขาวิชาที่เปิดสอน โดยมีองค์ประกอบในการประกันคุณภาพอย่างน้อย ๔ ด้าน คือ (๑) หลักสูตรที่ยึดโยง กับมาตรฐานอาชีพ (๒) ครู ทรัพยากรและการสนับสนุน (๓) วิธีการจัดการเรียนรู้ การวัดและประเมินผล (๔) ผู้สำเร็จการศึกษา

๕) พระราชบัญญัติสถาบันพระบรมราชชนก พ.ศ. ๒๕๖๒ ในมาตรา ๗ สถาบันมีวัตถุประสงค์เพื่อผลิต และพัฒนาบุคลากรตามความต้องการของกระทรวงสาธารณสุข ให้การศึกษา ส่งเสริมวิชาการและวิชาชีพ ทำการสอน ทำการวิจัย ให้บริการทางวิชาการแก่สังคม และทะนุบำรุงศิลปะและวัฒนธรรม และในมาตรา ๔๐ ให้สถาบันจัดให้มีการประกันคุณภาพการศึกษาเพื่อพัฒนาคุณภาพและมาตรฐานการศึกษาของสถาบัน ทั้งนี้ ระบบ หลักเกณฑ์ และวิธีการประกันคุณภาพการศึกษา ให้เป็นไปตามข้อบังคับของสถาบัน

จากมาตรฐานการศึกษาของชาติ กฎกระทรวง พระราชบัญญัติสถาบันพระบรมราชชนก และประกาศต่าง ๆ ที่เกี่ยวข้อง จะเห็นได้ว่าการประกันคุณภาพการศึกษาเป็นภารกิจหนึ่งที่สำคัญที่สถาบันการศึกษาต้องควบคุม กำกับ ส่งเสริม สนับสนุน และดำเนินการ ให้เป็นไปตามที่กำหนด เพื่อสร้างความมั่นใจให้กับผู้มีส่วนเกี่ยวข้อง ถึงคุณภาพของผู้สำเร็จการศึกษาจากสถาบันการศึกษา โดยสรุปความสำคัญของการประกันคุณภาพการศึกษาได้ ดังนี้

๑) ให้มีระบบการประกันคุณภาพการศึกษาเพื่อพัฒนาคุณภาพและมาตรฐานการศึกษาทุกระดับ ประกอบด้วย ระบบการประกันคุณภาพภายใน และระบบการประกันคุณภาพภายนอก โดยระบบ หลักเกณฑ์ และวิธีการประกันคุณภาพ ให้เป็นไปตามที่กำหนดในกฎกระทรวงว่าด้วยการประกันคุณภาพการศึกษา

๒) ให้หน่วยงานต้นสังกัดและสถานศึกษาจัดให้มีระบบการประกันคุณภาพภายในสถานศึกษา และให้ถือเป็นส่วนหนึ่งของกระบวนการบริหารการศึกษาที่ต้องดำเนินการอย่างต่อเนื่อง โดยมีการจัดทำ รายงานประจำปีเสนอต่อหน่วยงานต้นสังกัด หน่วยงานที่เกี่ยวข้อง และเปิดเผยต่อสาธารณชน เพื่อนำไปสู่การพัฒนา คุณภาพและมาตรฐานการศึกษา และเพื่อรองรับการประกันคุณภาพภายนอก

๓) การประกันคุณภาพการศึกษาสร้างความเชื่อมั่นให้แก่ผู้มีส่วนเกี่ยวข้องและสาธารณชน ว่าสถานศึกษาสามารถจัดการศึกษาได้อย่างมีคุณภาพตามมาตรฐานการศึกษาของสถานศึกษา เนื่องจาก การประกันคุณภาพเป็นการประเมินผลและการติดตามตรวจสอบคุณภาพตามมาตรฐานการศึกษา ของสถานศึกษาแต่ละระดับและประเภทการศึกษา โดยมีกลไกในการควบคุมตรวจสอบระบบการบริหาร คุณภาพการศึกษาที่สถานศึกษาจัดขึ้น เพื่อให้บรรลุเป้าประสงค์ของหน่วยงานต้นสังกัดหรือหน่วยงานที่กำกับดูแล

๔) การประกันคุณภาพภายในสถานศึกษา เป็นกลไกสำคัญในการพัฒนาคุณภาพการศึกษา ของสถานศึกษาโดยสถานศึกษาแต่ละแห่งจัดให้มีระบบการประกันคุณภาพการศึกษาภายในสถานศึกษา หน่วยงานต้นสังกัดหรือหน่วยงานที่กำกับดูแลสถานศึกษามีหน้าที่ในการให้คำปรึกษา ช่วยเหลือ และแนะนำ สถานศึกษา เพื่อให้การประกันคุณภาพการศึกษาของสถานศึกษาพัฒนาอย่างต่อเนื่อง

## ๒. การประกันคุณภาพการศึกษา ของสถาบันพระบรมราชชนก

สถาบันพระบรมราชชนก ได้มีการพัฒนาคุณภาพการจัดการศึกษาของวิทยาลัยในสังกัดให้เป็นไปตามเกณฑ์มาตรฐานการจัดการศึกษาในระดับอุดมศึกษา และมาตรฐานของวิชาชีพมาเป็นลำดับ โดยเมื่อวันที่ ๑๔ มกราคม ๒๕๕๑ กระทรวงสาธารณสุขได้ประกาศนโยบายการประกันคุณภาพการศึกษาของวิทยาลัยในสังกัดกระทรวงสาธารณสุข พ.ศ. ๒๕๕๑ เพื่อให้การดำเนินการพัฒนาคุณภาพการศึกษาของวิทยาลัยในสังกัด มีกลไกที่ชัดเจนในการควบคุมคุณภาพขององค์ประกอบต่าง ๆ ที่มีผลต่อคุณภาพการศึกษาตั้งแต่ปัจจัยนำเข้าจนถึงผลผลิตคือผู้สำเร็จการศึกษา ซึ่งจะใช้การประกันคุณภาพการศึกษาเป็นกลยุทธ์ที่สำคัญในการผลิตบุคลากรสาธารณสุขที่มีคุณภาพ ส่งเสริมสนับสนุนให้พัฒนากลไกการประกันคุณภาพในวิทยาลัย โดยนำองค์ประกอบการควบคุมคุณภาพในการจัดการศึกษาเป็นแนวทางเบื้องต้นในการดำเนินการ และส่งเสริมสนับสนุนให้พัฒนาเข้าสู่มาตรฐานสากล ทั้งนี้ สถาบันพระบรมราชชนกได้จัดทำคู่มือการประกันคุณภาพการศึกษาของวิทยาลัยในสังกัดกระทรวงสาธารณสุข โดยกำหนดองค์ประกอบของการควบคุมคุณภาพไว้ ๑๓ องค์ประกอบ ซึ่งสอดคล้องกับทบทวมหาวิทยาลัย และเพิ่มเติมองค์ประกอบที่จำเป็นสำหรับการปฏิบัติการกิจของวิทยาลัยในสังกัดกระทรวงสาธารณสุข นอกจากนี้ ได้กำหนดแนวปฏิบัติทั้งในระดับสถาบันพระบรมราชชนก และวิทยาลัย โดยคู่มือดังกล่าวเป็นเอกสารประกันคุณภาพการศึกษาของสถาบันพระบรมราชชนก ฉบับที่ ๑ และสถาบันพระบรมราชชนกได้มีการพัฒนาระบบกลไกรวมถึงเกณฑ์มาตรฐานและตัวบ่งชี้การประกันคุณภาพการศึกษาให้สอดคล้องกับนโยบาย กฎหมาย และการจัดการศึกษาระดับอุดมศึกษา ที่เปลี่ยนแปลงไปอย่างต่อเนื่อง ซึ่งวิทยาลัยที่เปิดสอนหลักสูตรประกาศนียบัตรวิชาชีพชั้นสูง (ปวส.) จึงได้ใช้เกณฑ์การประกันคุณภาพการศึกษาของระดับปริญญาตรีมาโดยตลอด

กระทรวงศึกษาธิการ ได้ออกประกาศ เรื่อง มาตรฐานการอาชีวศึกษา พ.ศ. ๒๕๖๑ ในการจัดการศึกษา และการประกันคุณภาพการศึกษาด้านอาชีวศึกษา ระดับประกาศนียบัตรวิชาชีพ ระดับประกาศนียบัตรวิชาชีพชั้นสูง และการฝึกอบรมวิชาชีพ ซึ่งประกอบด้วย ๓ มาตรฐาน ๙ ประเด็นการประเมิน และเพื่อให้หน่วยงานต้นสังกัด และสถานศึกษาสามารถดำเนินการประกันคุณภาพได้อย่างมีประสิทธิภาพ ประสิทธิผล สถาบันพระบรมราชชนก จึงได้จัดทำคู่มือการประกันคุณภาพการศึกษา ตามมาตรฐานการอาชีวศึกษา พ.ศ. ๒๕๖๑ วิทยาลัยในสังกัดสถาบันพระบรมราชชนก โดยให้ใช้ตั้งแต่ในปีการศึกษา ๒๕๖๑

ในปี พ.ศ. ๒๕๖๒ สมเด็จพระเจ้าอยู่หัวมหาวชิราลงกรณ บดินทรเทพยวรางกูร มีพระราชโองการโปรดเกล้าฯ ให้ประกาศว่า โดยที่เป็นการสมควรให้มีกฎหมายว่าด้วยสถาบันพระบรมราชชนก จึงทรงพระกรุณาโปรดเกล้าฯ ให้ตราพระราชบัญญัติขึ้นไว้ โดยคำแนะนำและยินยอมของสภานิติบัญญัติแห่งชาติ ทำหน้าที่รัฐสภาและทรงลงพระปรมาภิไธย ณ วันที่ ๔ เมษายน ๒๕๖๒ ประกาศในราชกิจจานุเบกษา เล่ม ๑๓๖ ตอนที่ ๔๓ ก วันที่ ๕ เมษายน ๒๕๖๒ และมีผลบังคับใช้ ณ วันที่ ๖ เมษายน ๒๕๖๒ เป็นต้นไป ซึ่งตามความในมาตรา ๔ ของพระราชบัญญัติสถาบันพระบรมราชชนก พ.ศ. ๒๕๖๒ กำหนดให้สถาบันพระบรมราชชนก เป็นสถาบันอุดมศึกษาเฉพาะทางด้านวิทยาศาสตร์สุขภาพ ที่จัดการศึกษาระดับอุดมศึกษาตามกฎหมายว่าด้วยการศึกษาแห่งชาติมีฐานะเป็นนิติบุคคลและเป็นส่วนราชการตามกฎหมายว่าด้วยวิธีการงบประมาณ อยู่ในสังกัดกระทรวงสาธารณสุข และมาตรา ๗ สถาบันมีวัตถุประสงค์เพื่อผลิตและพัฒนาบุคลากรตามความต้องการของกระทรวงสาธารณสุข ให้การศึกษา ส่งเสริมวิชาการและวิชาชีพ ทำการสอน ทำการวิจัย ให้บริการทางวิชาการแก่สังคม และทะนุบำรุงศิลปและวัฒนธรรม

### ๓. ความเชื่อมโยงระหว่างพระราชบัญญัติสถาบันพระบรมราชชนก พ.ศ. ๒๕๖๒ กับการประกันคุณภาพการศึกษา

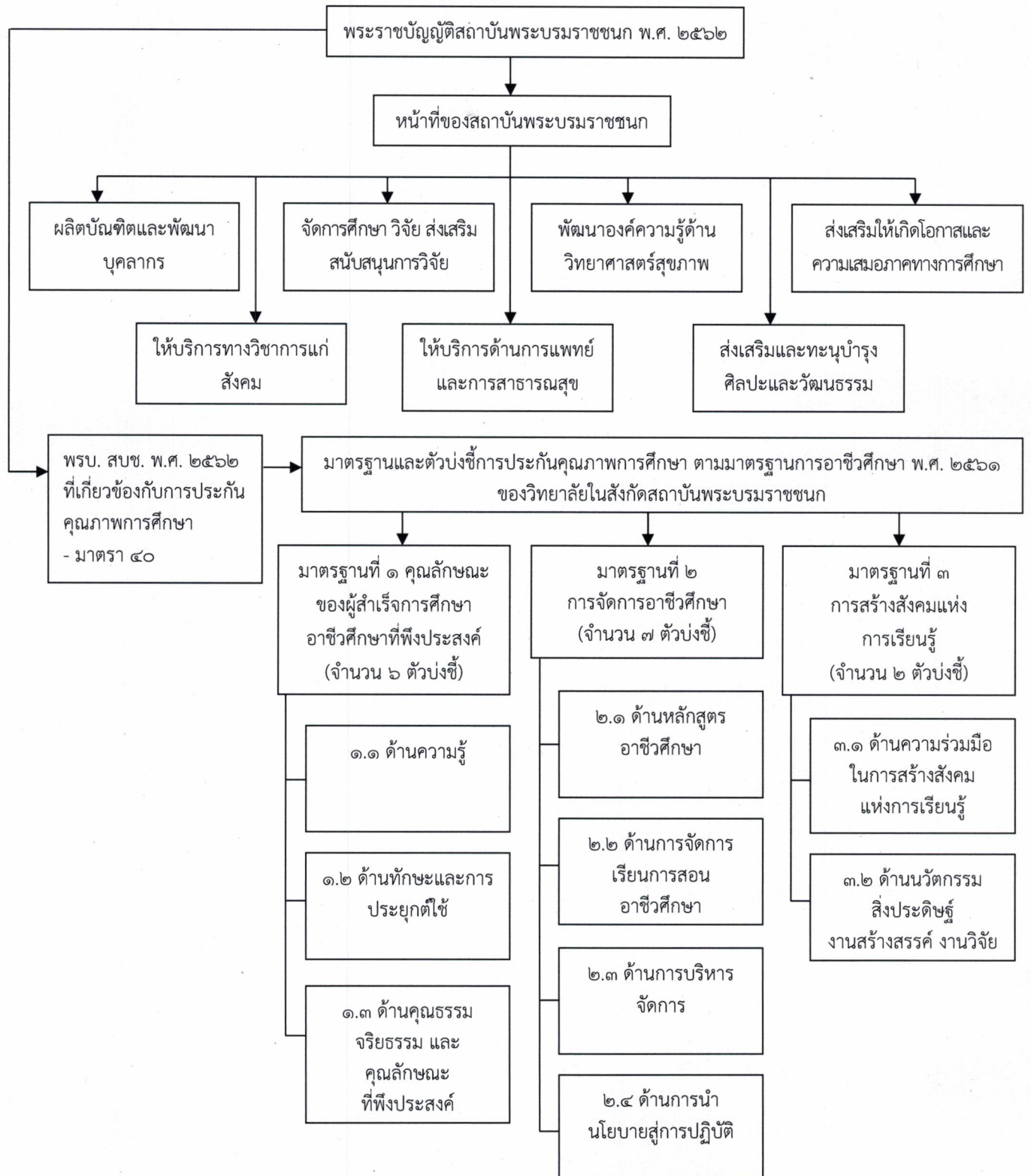
ตามพระราชบัญญัติสถาบันพระบรมราชชนก พ.ศ. ๒๕๖๒ ในมาตรา ๘ ระบุหน้าที่ของสถาบันดังต่อไปนี้ (๑) ผลิตบัณฑิตและพัฒนาบุคลากรให้สอดคล้องกับแนวนโยบายแห่งรัฐ เพื่อให้มีความรู้ความสามารถทางวิชาการและทักษะในวิชาชีพ มีคุณธรรม จริยธรรม มีความสำนึกต่อสังคม และเพื่อให้มีศักยภาพในการเรียนรู้ด้วยตนเอง (๒) จัดการศึกษา วิจัย ส่งเสริม สนับสนุนการวิจัย เพื่อสร้างหรือพัฒนาองค์ความรู้ และนำความรู้นั้นไปใช้เพื่อประโยชน์ในการพัฒนาสังคมและประเทศชาติ (๓) พัฒนาองค์ความรู้ด้านวิทยาศาสตร์สุขภาพให้มีมาตรฐานและคุณภาพทางวิชาการให้เป็นที่ยอมรับในระดับประเทศและนานาชาติ (๔) ส่งเสริมให้เกิดโอกาสและความเสมอภาคทางการศึกษาตามความต้องการของชุมชน (๕) ให้บริการทางวิชาการแก่สังคมโดยเน้นความร่วมมือกับชุมชน (๖) ให้บริการด้านการแพทย์และการสาธารณสุข (๗) ส่งเสริมและทะนุบำรุงศิลปะและวัฒนธรรม

โดยสำหรับการประกันคุณภาพการศึกษา ได้ระบุไว้ตามความในมาตรา ๔๐ ดังนี้ “ให้สถาบันจัดให้มีการประกันคุณภาพการศึกษาเพื่อพัฒนาคุณภาพและมาตรฐานการศึกษาของสถาบัน ระบบ หลักเกณฑ์ และวิธีการประกันคุณภาพการศึกษา ให้เป็นไปตามข้อบังคับของสถาบัน”

ทั้งนี้ สำนักงานคณะกรรมการการอาชีวศึกษาได้ออกแนวทางการประเมินคุณภาพการศึกษาของสถานศึกษา ตามมาตรฐานอาชีวศึกษา พ.ศ. ๒๕๖๑ (ฉบับปรับปรุง) สถาบันพระบรมราชชนกจึงได้ทำการปรับปรุงคู่มือการประกันคุณภาพการศึกษา ตามมาตรฐานการอาชีวศึกษา พ.ศ. ๒๕๖๑ วิทยาลัยในสังกัดสถาบันพระบรมราชชนก (ฉบับปรับปรุง เดือนพฤศจิกายน พ.ศ. ๒๕๖๒) และเมื่อวันที่ ๒๒ มกราคม ๒๕๖๓ ก็ได้มีการออกแนวทางการประเมินคุณภาพการศึกษาของสถานศึกษา ตามมาตรฐานอาชีวศึกษา พ.ศ. ๒๕๖๑ (ฉบับปรับปรุง ครั้งที่ ๒) เพื่อให้การดำเนินงานด้านการประกันคุณภาพการศึกษา ในระดับประกาศนียบัตรวิชาชีพชั้นสูง (ปวส.) สามารถสะท้อนให้เห็นถึงคุณภาพมาตรฐานในการจัดการศึกษา มีความยืดหยุ่น คล่องตัว และมีการพัฒนาอย่างต่อเนื่อง จึงมีการปรับปรุง คู่มือการประกันคุณภาพการศึกษาระดับประกาศนียบัตรวิชาชีพชั้นสูง ของวิทยาลัยในสังกัดสถาบันพระบรมราชชนก พ.ศ. ๒๕๖๓ และคู่มือการประกันคุณภาพการศึกษาระดับอาชีวศึกษา ในหลักสูตรประกาศนียบัตรวิชาชีพชั้นสูง ของวิทยาลัยในสังกัดสถาบันพระบรมราชชนก พ.ศ. ๒๕๖๔ เพื่อให้มีความเหมาะสมตามบริบทที่เปลี่ยนแปลงไป และมีความสมบูรณ์ในการนำไปใช้ยิ่งขึ้น

ซึ่งสามารถแสดงให้เห็นความเชื่อมโยงระหว่างพระราชบัญญัติสถาบันพระบรมราชชนก พ.ศ. ๒๕๖๒ กับการประกันคุณภาพการศึกษา ตามมาตรฐานการอาชีวศึกษา ดังแผนภาพที่ ๑

แผนภาพที่ ๑ ความเชื่อมโยงระหว่างพระราชบัญญัติสถาบันพระบรมราชชนก พ.ศ. ๒๕๖๒ กับการประกันคุณภาพการศึกษา ตามมาตรฐานการอาชีวศึกษา





## บทที่ ๒

### นियามศัพท์

**การประเมินมาตรฐานวิชาชีพ** หมายถึง การสอบเพื่อประเมินความรู้ความสามารถ และทักษะในการปฏิบัติงาน ตามมาตรฐานวิชาชีพ โดยใช้เครื่องมือที่เหมาะสม และกำหนดเกณฑ์การตัดสินไว้ชัดเจน เป็นการสะท้อนถึงคุณภาพผู้สำเร็จการศึกษา ซึ่งได้รับการพัฒนาให้มีคุณสมบัติเป็นไปตามมาตรฐานวิชาชีพของหลักสูตรที่กำหนด

**การจัดการเรียนการสอนที่เน้นผู้เรียนเป็นสำคัญ** หมายถึง การจัดการศึกษาต้องยึดหลักว่าผู้เรียนทุกคนมีความสามารถเรียนรู้และพัฒนาตนเองได้ และถือว่าผู้เรียนมีความสำคัญที่สุด กระบวนการจัดการศึกษาต้องส่งเสริมให้ผู้เรียนสามารถพัฒนาตามธรรมชาติและเต็มตามศักยภาพ (พระราชบัญญัติการศึกษาแห่งชาติ พ.ศ. ๒๕๔๒ และที่แก้ไขเพิ่มเติม (ฉบับที่ ๒) พ.ศ.๒๕๔๕ หมวด ๔ แนวการจัดการศึกษา มาตรา ๒๒)

**องค์กรแห่งการเรียนรู้ (Learning Organization)** หมายถึง องค์กรที่มีการสร้างช่องทางให้เกิดการถ่ายทอดความรู้ซึ่งกันและกันระหว่างบุคลากร ควบคู่ไปกับการรับความรู้จากภายนอก เป้าประสงค์สำคัญคือ เอื้อให้เกิดโอกาสในการหาแนวปฏิบัติที่ดีที่สุด (Best Practices) เพื่อนำไปสู่การพัฒนาและสร้างเป็นฐานความรู้ที่เข้มแข็ง (Core competence) ขององค์กร เพื่อให้ทันต่อการเปลี่ยนแปลงของสังคมโลกที่เกิดขึ้นอยู่ตลอดเวลา

**แผนพัฒนาชุมชนสู่สังคมแห่งการเรียนรู้** หมายถึง แผนการดำเนินงานที่มุ่งสร้าง พัฒนาผู้เรียน และคนในชุมชน โดยมีการจัดทรัพยากรทางการศึกษา กระบวนการเรียนรู้ การบริการวิชาการและวิชาชีพ และมีการใช้เทคโนโลยีที่เหมาะสม เพื่อสร้างสังคมแห่งการเรียนรู้ และส่งเสริมให้เกิดการจัดทำนวัตกรรม หรือสิ่งประดิษฐ์ หรืองานสร้างสรรค์

**เศรษฐกิจพอเพียง** หมายถึง ปรัชญาที่ยึดหลักทางสายกลาง ที่ชี้แนวทางการดำรงอยู่และปฏิบัติของประชาชนในทุกระดับให้ดำเนินไปในทางสายกลาง มีความพอเพียง และมีความพร้อมที่จะจัดการต่อผลกระทบจากการเปลี่ยนแปลง ซึ่งจะต้องอาศัยความรอบรู้ รอบคอบ และระมัดระวัง ในการวางแผน และดำเนินการทุกขั้นตอน ทั้งนี้ เศรษฐกิจพอเพียงเป็นการดำเนินชีวิตอย่างสมดุลและยั่งยืน เพื่อให้สามารถอยู่ได้แม้ในโลกโลกาภิวัตน์ที่มีการแข่งขันสูง

ปรัชญาของเศรษฐกิจพอเพียงเป็นที่มาของนิยาม "๓ ห่วง ๒ เงื่อนไข" ที่คณะอนุกรรมการขับเคลื่อนเศรษฐกิจพอเพียง สำนักงานคณะกรรมการพัฒนาการเศรษฐกิจและสังคมแห่งชาติ นำมาใช้ในการรณรงค์เผยแพร่ ซึ่งประกอบด้วย

๓ ห่วง คือ ทางสายกลาง ได้แก่

ห่วงที่ ๑ คือ พอประมาณ หมายถึง พอประมาณในทุกอย่าง ความพอดีไม่มากหรือน้อยจนเกินไปโดยต้องไม่เบียดเบียนตนเอง หรือผู้อื่นให้เดือดร้อน

ห่วงที่ ๒ คือ มีเหตุผล หมายถึง การตัดสินใจเกี่ยวกับระดับของความพอเพียงนั้น จะต้องเป็นไปอย่างมีเหตุผลโดยพิจารณาจากเหตุปัจจัยที่เกี่ยวข้อง ตลอดจนคำนึงถึงผลที่คาดว่าจะเกิดขึ้นจากการกระทำนั้น ๆ อย่างรอบคอบ

ห่วงที่ ๓ คือ มีภูมิคุ้มกันที่ดีในตัวเอง หมายถึง การเตรียมตัวให้พร้อมรับผลกระทบและการเปลี่ยนแปลงด้านต่าง ๆ ที่จะเกิดขึ้นโดยคำนึงถึงความเป็นไปได้ของสถานการณ์ต่างๆ ที่คาดว่าจะเกิดขึ้นในอนาคตทั้งใกล้และไกล

๒ เจื่อนไซ ตามแนวเศรษฐกิจพอเพียง ได้แก่

เจื่อนไซที่ ๑ เจื่อนไซความรู้ คือ มีความรอบรู้เกี่ยวกับ วิชาการต่างๆ ที่เกี่ยวข้องอย่างรอบด้าน ความรอบคอบที่จะนำความรู้เหล่านั้นมาพิจารณาให้เชื่อมโยงกัน เพื่อประกอบการวางแผน และความระมัดระวัง ในขั้นตอนปฏิบัติ คุณธรรมประกอบด้วย มีความตระหนักในคุณธรรม มีความซื่อสัตย์สุจริต และมีความอดทน มีความเพียร ใช้สติปัญญาในการดำเนินชีวิต

เจื่อนไซที่ ๒ เจื่อนไซคุณธรรม คือ มีความตระหนักในคุณธรรม มีความซื่อสัตย์สุจริต และมีความอดทน มีความเพียร ใช้สติปัญญาในการดำเนินชีวิต

การวัดความสุข หมายถึง การวัดคุณภาพชีวิตและความสุขด้วยตนเองของคนทำงานในองค์กรทุกภาคส่วน และบุคคลทั่วไป โดยใช้เครื่องมือ Happinometer

กระทรวงสาธารณสุข ได้นำ Happinometer : เครื่องมือวัดความสุขด้วยตนเองมาประเมินผลกิจกรรม ในการสร้างความสุขต่าง ๆ ให้กับบุคลากร โดยนำแนวคิดองค์กรแห่งความสุข วัดความสุขหรือสภาวะของบุคลากร เพื่อนำผลมาจัดกลุ่มและวิเคราะห์ความสุข ความผูกพันของบุคลากรในองค์กร

ผลลัพธ์ระดับความสุข จะแสดงค่าคะแนนเฉลี่ย จำนวน ๓ ค่าคะแนน ดังนี้

- ค่าคะแนนเฉลี่ยรวมของความสุขแต่ละมิติ (Happy Average Score)
- ค่าคะแนนเฉลี่ยรวมของระดับความสุขรายบุคคล (Happy Individual Average Score)
- ค่าคะแนนเฉลี่ยระดับความสุขรวมของบุคคลทั้งหมดในองค์กร (Happy Company Average Score)

ทั้งนี้ เกณฑ์คะแนนเฉลี่ยระดับความสุข แบ่งออกเป็น ๔ ระดับ ได้แก่

คะแนนเฉลี่ย ๐.๐๐ - ๒๔.๙๙ แสดงเกณฑ์ระดับ ไม่มีความสุขอย่างยิ่ง (Very Unhappy)

คะแนนเฉลี่ย ๒๕.๐๐ - ๔๙.๙๙ แสดงเกณฑ์ระดับ ไม่มีความสุข (Unhappy)

คะแนนเฉลี่ย ๕๐.๐๐ - ๗๔.๙๙ แสดงเกณฑ์ระดับ มีความสุข (Happy)

คะแนนเฉลี่ย ๗๕.๐๐ - ๑๐๐ แสดงเกณฑ์ระดับ มีความสุขมาก (Very Happy)

**บทที่ ๓**  
**มาตรฐานและตัวบ่งชี้การประกันคุณภาพการศึกษา**  
**ตามมาตรฐานการอาชีวศึกษา พ.ศ. ๒๕๖๑**  
**ของวิทยาลัยในสังกัดสถาบันพระบรมราชชนก**

ประกอบด้วย ผลการดำเนินงานของสถานศึกษา จำนวน ๓ มาตรฐาน ๙ ประเด็นการประเมิน  
 จำนวนรวม ๑๕ ตัวบ่งชี้ ดังต่อไปนี้

มาตรฐาน	ประเด็นการประเมิน	ตัวบ่งชี้	ชนิดตัวบ่งชี้
๑. คุณลักษณะของผู้สำเร็จการศึกษาอาชีวศึกษาที่พึงประสงค์ (๖ ตัวบ่งชี้)	๑.๑ ด้านความรู้และด้านทักษะในการประยุกต์ใช้	๑.๑.๑ ร้อยละของผู้สำเร็จการศึกษาที่สอบผ่านเกณฑ์การประเมินมาตรฐานวิชาชีพ ได้ในรอบแรก	ผลผลิต
		๑.๑.๒ ร้อยละของผู้สำเร็จการศึกษาตามระยะเวลาที่หลักสูตรกำหนด	ผลผลิต
		๑.๑.๓ ร้อยละของผู้สำเร็จการศึกษาที่มีผลการประเมินความพึงพอใจต่อคุณภาพผู้สำเร็จการศึกษา ระดับดีขึ้นไป	ผลผลิต
		๑.๑.๔ ร้อยละของผู้สำเร็จการศึกษาที่สอบผ่านความรู้ด้านภาษาอังกฤษ ในชั้นปีที่ ๑	ผลผลิต
	๑.๒ ด้านคุณธรรม จริยธรรม และคุณลักษณะที่พึงประสงค์	๑.๒.๑ ระดับคุณภาพการพัฒนาผู้เรียนให้มีคุณธรรม จริยธรรม และคุณลักษณะที่พึงประสงค์	กระบวนการ
		๑.๒.๒ ร้อยละของผู้สำเร็จการศึกษาที่มีผลการประเมินความพึงพอใจต่อคุณภาพผู้สำเร็จการศึกษา ด้านคุณธรรม จริยธรรม และคุณลักษณะที่พึงประสงค์ ระดับดีขึ้นไป	ผลผลิต
๒. การจัดการอาชีวศึกษา (๗ ตัวบ่งชี้)	๒.๑ ด้านหลักสูตรอาชีวศึกษา	๒.๑.๑ ร้อยละของหลักสูตรฐานสมรรถนะที่สอดคล้องกับความต้องการของผู้เรียน ชุมชน สถานบริการสุขภาพ และความต้องการกำลังคนด้านสุขภาพของประเทศ	ปัจจัยนำเข้า
		๒.๒ ด้านการจัดการเรียนการสอนอาชีวศึกษา	๒.๒.๑ ร้อยละของหลักสูตรที่มีการจัดการเรียนการสอนอย่างมีคุณภาพ
	๒.๓ ด้านการบริหารจัดการ	๒.๒.๒ ระดับคุณภาพการจัดการเรียนการสอนรายวิชา	กระบวนการ
		๒.๓.๑ ระดับคุณภาพของการบริหารจัดการบุคลากร	กระบวนการ
		๒.๓.๒ ระดับคุณภาพของการบริหารจัดการสิ่งสนับสนุนการเรียนรู้	กระบวนการ
	๒.๓.๓ ระดับคุณภาพของการบริหารจัดการด้านงบประมาณ	กระบวนการ	

มาตรฐาน	ประเด็นการประเมิน	ตัวบ่งชี้	ชนิดตัวบ่งชี้
	๒.๔ ด้านการนำนโยบายสู่การปฏิบัติ	๒.๔.๑ ระดับคุณภาพในการนำนโยบายสู่การปฏิบัติ	กระบวนการ
๓. การสร้างสังคมแห่งการเรียนรู้ (๒ ตัวบ่งชี้)	๓.๑ ด้านความร่วมมือในการสร้างสังคมแห่งการเรียนรู้	๓.๑.๑ ระดับความสำเร็จในการสร้างสังคมแห่งการเรียนรู้	กระบวนการ
	๓.๒ ด้านนวัตกรรมสิ่งประดิษฐ์งานวิจัย	๓.๒.๑ ร้อยละของหลักสูตรที่มีนวัตกรรม หรือ สิ่งประดิษฐ์ หรืองานวิจัย	ผลผลิต

สรุปจำนวนตัวบ่งชี้ปัจจัยนำเข้า กระบวนการ และผลผลิต

- ปัจจัยนำเข้า มีจำนวน ๒ ตัวบ่งชี้
- กระบวนการ มีจำนวน ๗ ตัวบ่งชี้
- ผลผลิต มีจำนวน ๖ ตัวบ่งชี้

## มาตรฐานที่ ๑ : คุณลักษณะของผู้สำเร็จการศึกษาอาชีวศึกษาที่พึงประสงค์

คุณลักษณะของผู้สำเร็จการศึกษาอาชีวศึกษาที่พึงประสงค์ การจัดการอาชีวศึกษาเป็นการจัดการศึกษาเพื่อพัฒนาผู้สำเร็จการศึกษาอาชีวศึกษาให้มีความรู้ มีทักษะและการประยุกต์ใช้เป็นไปตามมาตรฐานคุณวุฒิอาชีวศึกษาแต่ละระดับการศึกษา ได้แก่ ด้านความรู้ ด้านทักษะและการประยุกต์ใช้ ด้านคุณธรรม จริยธรรม และคุณลักษณะที่พึงประสงค์ โดยคุณลักษณะของผู้สำเร็จการศึกษาอาชีวศึกษาที่พึงประสงค์ จะพิจารณาได้จากประเด็นการประเมินและตัวบ่งชี้ ดังต่อไปนี้

ประเด็นการประเมิน ๑.๑ ด้านความรู้และด้านทักษะในการประยุกต์ใช้ ประกอบด้วย ๔ ตัวบ่งชี้ ได้แก่

- ตัวบ่งชี้ที่ ๑.๑.๑ ร้อยละของผู้สำเร็จการศึกษาที่สอบผ่านเกณฑ์การประเมินมาตรฐานวิชาชีพได้ในรอบแรก
- ตัวบ่งชี้ที่ ๑.๑.๒ ร้อยละของผู้สำเร็จการศึกษาตามระยะเวลาที่หลักสูตรกำหนด
- ตัวบ่งชี้ที่ ๑.๑.๓ ร้อยละของผู้สำเร็จการศึกษาที่มีผลการประเมินความพึงพอใจต่อคุณภาพผู้สำเร็จการศึกษา ระดับดีขึ้นไป
- ตัวบ่งชี้ที่ ๑.๑.๔ ร้อยละของผู้สำเร็จการศึกษาที่สอบผ่านความรู้ด้านภาษาอังกฤษ ในชั้นปีที่ ๑

ประเด็นการประเมิน ๑.๒ ด้านคุณธรรม จริยธรรม และคุณลักษณะที่พึงประสงค์ ประกอบด้วย ๒ ตัวบ่งชี้ ได้แก่

- ตัวบ่งชี้ที่ ๑.๒.๑ ระดับคุณภาพการพัฒนาผู้เรียนให้มีคุณธรรม จริยธรรม และคุณลักษณะที่พึงประสงค์
- ตัวบ่งชี้ที่ ๑.๒.๒ ร้อยละของผู้สำเร็จการศึกษาที่มีผลการประเมินความพึงพอใจต่อคุณภาพผู้สำเร็จการศึกษา ด้านคุณธรรม จริยธรรม และคุณลักษณะที่พึงประสงค์ ระดับดีขึ้นไป

## ประเด็นการประเมิน ๑.๑ ด้านความรู้และด้านทักษะในการประยุกต์ใช้ คำอธิบายประเด็นการประเมิน

### ด้านความรู้

ผู้สำเร็จการศึกษามีความรู้เกี่ยวกับข้อเท็จจริง ตามหลักการ ทฤษฎี และแนวปฏิบัติต่าง ๆ ที่เกี่ยวข้องกับสาขาวิชาที่เรียน หรือทำงาน โดยเน้นความรู้เชิงทฤษฎี และข้อเท็จจริง เป็นไปตามมาตรฐานคุณวุฒิอาชีวศึกษาแต่ละระดับการศึกษา ประกอบด้วยประเด็นการประเมิน ดังนี้

### ด้านทักษะและการประยุกต์ใช้

ผู้สำเร็จการศึกษามีทักษะที่จำเป็นในศตวรรษที่ ๒๑ ทักษะวิชาชีพ และทักษะชีวิต เป็นไปตามมาตรฐานคุณวุฒิอาชีวศึกษาแต่ละระดับการศึกษา สามารถประยุกต์ใช้ในการปฏิบัติงาน และการดำรงชีวิตอยู่ร่วมกับผู้อื่นได้อย่างมีความสุขตามหลักปรัชญาของเศรษฐกิจพอเพียง และมีสุขภาพที่ดี รวมถึงมีคุณภาพที่ตอบสนองต่อระบบบริการสุขภาพของประเทศ

ทักษะที่จำเป็นสำหรับการเรียนรู้ในศตวรรษที่ ๒๑ ประกอบด้วย ๔ กลุ่มหลัก ได้แก่ ๑) กลุ่มวิชาหลัก (core subjects) ๒) กลุ่มทักษะชีวิตและอาชีพ (life and career skills) ๓) กลุ่มทักษะการเรียนรู้และนวัตกรรม (learning and innovation skills) และ ๔) กลุ่มทักษะสารสนเทศ สื่อและเทคโนโลยี (information, media and technology skills)

ทักษะสำคัญที่คนส่วนใหญ่ให้ความสำคัญมาก คือ

๑. กลุ่มทักษะการเรียนรู้และนวัตกรรม ได้แก่ (๑) การคิดเชิงวิพากษ์และการแก้ปัญหา (critical thinking and problem solving) (๒) นวัตกรรมและการสร้างสรรค์ (innovation and creativity) (๓) การสื่อสารและความร่วมมือกัน (communication and collaboration)

๒. กลุ่มทักษะสารสนเทศ สื่อและเทคโนโลยี (information, media and technology skills) ประกอบด้วย การรู้สารสนเทศ (information literacy) การรู้สื่อ (media literacy) และการรู้ ICT (ICT literacy)

๓. กลุ่มทักษะชีวิตและอาชีพ (life and career skills) ประกอบด้วย ความสามารถในการปรับตัวและยืดหยุ่น (adaptability and flexibility) ความคิดริเริ่มและการเรียนรู้ได้ด้วยตนเอง (initiative and self-direction) ปฏิสัมพันธ์ทางสังคมและข้ามวัฒนธรรม (social and cross-cultural interaction) ความรับผิดชอบ และความสามารถผลิตผลงาน (accountability and productivity) ความเป็นผู้นำ และรับผิดชอบต่อสังคม (leadership and social responsibility)

ตัวบ่งชี้ที่ ๑.๑.๑ ร้อยละของผู้สำเร็จการศึกษาที่สอบผ่านเกณฑ์การประเมินมาตรฐานวิชาชีพได้ในรอบแรก

ชนิดตัวบ่งชี้ ผลผลิต

คำอธิบายตัวบ่งชี้

การประเมินมาตรฐานวิชาชีพ เป็นการสอบเพื่อประเมินความรู้ความสามารถ และทักษะในการปฏิบัติงาน ตามมาตรฐานวิชาชีพ โดยใช้เครื่องมือที่เหมาะสม และกำหนดเกณฑ์การตัดสินไว้ชัดเจน เป็นการสะท้อนถึงคุณภาพ ผู้สำเร็จการศึกษา ซึ่งได้รับการพัฒนาให้มีคุณสมบัติเป็นไปตามมาตรฐานวิชาชีพของหลักสูตรที่กำหนด

ร้อยละของผู้สำเร็จการศึกษาที่สอบผ่านเกณฑ์การประเมินมาตรฐานวิชาชีพ ได้ในรอบแรก หมายถึง จำนวนของผู้สำเร็จการศึกษาที่สอบผ่านเกณฑ์การประเมินมาตรฐานวิชาชีพ ภาคทฤษฎีและภาคปฏิบัติ ได้ในรอบแรก เทียบกับจำนวนผู้มีสิทธิ์สอบทั้งหมด จำแนกตาม สาขาวิชา และภาพรวมของสถานศึกษา โดยเกณฑ์การประเมินมาตรฐานวิชาชีพ ภาคทฤษฎีและภาคปฏิบัติ นั้น กำหนดให้ผู้สำเร็จการศึกษาจะต้องได้คะแนน ผ่านตามเกณฑ์ ดังนี้

- คะแนนภาคทฤษฎี ไม่ต่ำกว่าร้อยละ ๖๕ ของคะแนนเต็ม
- คะแนนภาคปฏิบัติ ไม่ต่ำกว่าร้อยละ ๗๕ ของคะแนนเต็ม ในแต่ละสมรรถนะ

ทั้งนี้ ผู้สำเร็จการศึกษาจะต้องผ่านเกณฑ์การประเมินทั้งในภาคทฤษฎีและภาคปฏิบัติ จึงจะถือว่าผ่าน เกณฑ์การประเมินมาตรฐานวิชาชีพ

เกณฑ์การประเมิน

โดยการแปลงค่าร้อยละของผู้สำเร็จการศึกษาที่สอบผ่านเกณฑ์การประเมินมาตรฐานวิชาชีพ ได้ในรอบแรก เป็นคะแนนระหว่าง ๐ - ๕ และกำหนดให้คะแนนเต็ม ๕ = ร้อยละ ๘๐ ขึ้นไป

สูตรการคำนวณ

๑. คำนวณค่าร้อยละของผู้สำเร็จการศึกษาที่สอบผ่านเกณฑ์การประเมินมาตรฐานวิชาชีพ ได้ในรอบแรก ตามสูตร

$$\frac{\text{จำนวนผู้สำเร็จการศึกษาที่สอบผ่านเกณฑ์การประเมินมาตรฐานวิชาชีพ ได้ในรอบแรก}}{\text{จำนวนผู้มีสิทธิ์สอบเกณฑ์การประเมินมาตรฐานวิชาชีพทั้งหมด}} \times 100$$

๒. แปลงค่าร้อยละที่คำนวณได้ในข้อ ๑ เทียบกับคะแนนเต็ม ๕

คะแนนที่ได้ = 
$$\frac{\text{ร้อยละของผู้สำเร็จการศึกษาที่สอบผ่านเกณฑ์การประเมินมาตรฐานวิชาชีพ ได้ในรอบแรก}}{80} \times 5$$

## ตัวบ่งชี้ที่ ๑.๑.๒ ร้อยละของผู้สำเร็จการศึกษาตามระยะเวลาที่หลักสูตรกำหนด

ชนิดตัวบ่งชี้ ผลผลิต

### คำอธิบายตัวบ่งชี้

ผลของการจัดการศึกษาและการประกันคุณภาพการศึกษา ควรทำให้นักศึกษามีความพร้อมทางการเรียน สามารถสำเร็จการศึกษาได้ตามระยะเวลาที่หลักสูตรกำหนด โดยมีอัตราการสำเร็จการศึกษาตามหลักสูตรสูง ร้อยละของผู้สำเร็จการศึกษาตามระยะเวลาที่หลักสูตรกำหนด หมายถึง จำนวนของผู้สำเร็จการศึกษาที่สำเร็จการศึกษาตามระยะเวลาที่หลักสูตรกำหนด เมื่อเทียบกับจำนวนนักศึกษาที่ลงทะเบียนเรียนในชั้นปีที่ ๑ ของรุ่นที่สำเร็จการศึกษานั้น จำแนกตาม สาขาวิชา และภาพรวมของสถานศึกษา

### เกณฑ์การประเมิน

โดยการแปลงค่าร้อยละของผู้สำเร็จการศึกษาตามระยะเวลาที่หลักสูตรกำหนด เป็นคะแนนระหว่าง ๐ - ๕ และกำหนดให้คะแนนเต็ม ๕ = ร้อยละ ๙๐ ขึ้นไป

### สูตรการคำนวณ

๑. คำนวณค่าร้อยละของผู้สำเร็จการศึกษาตามระยะเวลาที่หลักสูตรกำหนด ตามสูตร

$$\frac{\text{จำนวนผู้สำเร็จการศึกษาตามระยะเวลาที่หลักสูตรกำหนด}}{\text{จำนวนนักศึกษาที่ลงทะเบียนเรียนในชั้นปีที่ ๑ ของรุ่นที่สำเร็จการศึกษานั้น}} \times ๑๐๐$$

๒. แปลงค่าร้อยละที่คำนวณได้ในข้อ ๑ เทียบกับคะแนนเต็ม ๕

คะแนนที่ได้ = 
$$\frac{\text{ร้อยละของผู้สำเร็จการศึกษาตามระยะเวลาที่หลักสูตรกำหนด}}{๙๐} \times ๕$$



## ตัวบ่งชี้ที่ ๑.๑.๓ ร้อยละของผู้สำเร็จการศึกษาที่มีผลการประเมินความพึงพอใจต่อคุณภาพผู้สำเร็จการศึกษา ระดับดีขึ้นไป

ชนิดตัวบ่งชี้ ผลผลิต

### คำอธิบายตัวบ่งชี้

ผลการประเมินความพึงพอใจของผู้ใช้ผู้สำเร็จการศึกษาที่มีต่อคุณภาพของผู้สำเร็จการศึกษา ภายใน ๑ ปี ด้านความรู้ ด้านทักษะและการประยุกต์ใช้ ได้แก่ ทักษะวิชาชีพ ทักษะชีวิต และทักษะที่จำเป็นในศตวรรษที่ ๒๑ ที่เป็นไปตามมาตรฐานคุณวุฒิอาชีวศึกษาแต่ละระดับการศึกษา โดยมีการสร้างเครื่องมือประเมินความพึงพอใจ เป็นแบบประเมินมาตราส่วนประเมินค่า (Rating scale) ๕ ระดับ และเก็บข้อมูลกับผู้ใช้ผู้สำเร็จการศึกษา เพื่อนำข้อมูลมาวิเคราะห์ผลความพึงพอใจต่อไป

การประเมินความพึงพอใจ เป็นการประเมินความพึงพอใจของผู้ใช้ผู้สำเร็จการศึกษาต่อคุณภาพของผู้สำเร็จการศึกษา ให้ครอบคลุมในประเด็นต่อไปนี้

๑. ด้านความรู้
๒. ด้านทักษะและการประยุกต์ใช้ ได้แก่ ทักษะวิชาชีพ ทักษะชีวิต และทักษะที่จำเป็นในศตวรรษที่ ๒๑

### เกณฑ์การประเมิน

โดยแปลงค่าร้อยละของผู้สำเร็จการศึกษาที่มีผลการประเมินความพึงพอใจต่อคุณภาพผู้สำเร็จการศึกษาในระดับดีขึ้นไป (เท่ากับหรือมากกว่า ๓.๕๑) เป็นคะแนนระหว่าง ๐ - ๕ และกำหนดให้คะแนนเต็ม ๕ = ร้อยละ ๙๐ ขึ้นไป

### สูตรการคำนวณ

๑. คำนวณค่าร้อยละของผู้สำเร็จการศึกษาที่มีผลการประเมินความพึงพอใจต่อคุณภาพผู้สำเร็จการศึกษา ระดับดีขึ้นไป ตามสูตร

จำนวนผู้สำเร็จการศึกษาที่มีผลการประเมินความพึงพอใจต่อคุณภาพ ผู้สำเร็จการศึกษา ระดับดีขึ้นไป	X ๑๐๐
-----	
จำนวนผู้สำเร็จการศึกษาที่ได้รับการตอบกลับทั้งหมด	

๒. แปลงค่าร้อยละที่คำนวณได้ในข้อ ๑ เทียบกับคะแนนเต็ม ๕

คะแนนที่ได้	=	<table border="1" style="width: 100%; border-collapse: collapse;"> <tr> <td style="text-align: center;">ร้อยละของผู้สำเร็จการศึกษาที่มีผลการประเมินความพึงพอใจต่อคุณภาพ ผู้สำเร็จการศึกษา ระดับดีขึ้นไป</td> <td style="text-align: right; vertical-align: middle;">X ๕</td> </tr> <tr> <td colspan="2" style="text-align: center;">-----</td> </tr> <tr> <td style="text-align: center;">๙๐</td> <td></td> </tr> </table>	ร้อยละของผู้สำเร็จการศึกษาที่มีผลการประเมินความพึงพอใจต่อคุณภาพ ผู้สำเร็จการศึกษา ระดับดีขึ้นไป	X ๕	-----		๙๐	
ร้อยละของผู้สำเร็จการศึกษาที่มีผลการประเมินความพึงพอใจต่อคุณภาพ ผู้สำเร็จการศึกษา ระดับดีขึ้นไป	X ๕							
-----								
๙๐								

### หมายเหตุ :

๑. จำนวนผู้สำเร็จการศึกษาที่รับการประเมินความพึงพอใจจากผู้สำเร็จการศึกษา จะต้องไม่น้อยกว่า ร้อยละ ๗๐ ของจำนวนผู้สำเร็จการศึกษาที่สำเร็จการศึกษาในแต่ละหลักสูตร
๒. ผู้สำเร็จการศึกษาที่รับการประเมินความพึงพอใจฯ เป็นผู้ที่ได้งานทำภายใน ๑ ปี

ตัวบ่งชี้ที่ ๑.๑.๔ ร้อยละของผู้สำเร็จการศึกษาที่สอบผ่านความรู้ด้านภาษาอังกฤษ ในชั้นปีที่ ๑

ชนิดตัวบ่งชี้ ผลผลิต

คำอธิบายตัวบ่งชี้

ตามที่กระทรวงศึกษาธิการได้กำหนดให้เพิ่มขีดความสามารถของบัณฑิต/ผู้สำเร็จการศึกษาให้สามารถแข่งขันในเวทีนานาชาติได้ และเป็นยุทธศาสตร์หนึ่งของอุดมศึกษาไทยในการเตรียมความพร้อมสู่ประชาคมอาเซียน รวมทั้งกฎบัตรอาเซียนได้บัญญัติให้ภาษาอังกฤษเป็นภาษาที่สองของประชาคมอาเซียน ประกอบกับคณะกรรมการอุดมศึกษามีนโยบายยกระดับมาตรฐานภาษาอังกฤษในสถาบันอุดมศึกษา ตามประกาศฉบับลงวันที่ ๑๒ เมษายน ๒๕๕๙ ดังนั้น สถาบันพระบรมราชชนก จึงได้จัดให้มีการสอบความรู้ภาษาอังกฤษสำหรับนักศึกษาทุกหลักสูตร เพื่อเป็นการพัฒนาทักษะความสามารถในการใช้ภาษาอังกฤษ รวมถึงกำหนดเกณฑ์คะแนน “ผ่าน” ในการสอบความรู้ภาษาอังกฤษของนักศึกษาด้วย

เกณฑ์การประเมิน

โดยแปลงค่าร้อยละของผู้สำเร็จการศึกษาที่สอบผ่านความรู้ด้านภาษาอังกฤษ ของสถาบันพระบรมราชชนก ในชั้นปีที่ ๑ เป็นคะแนนระหว่าง ๐ - ๕ กำหนดให้คะแนนเต็ม ๕ = ร้อยละ ๘๐

สูตรการคำนวณ

- คำนวณค่าร้อยละของผู้สำเร็จการศึกษาที่สอบผ่านความรู้ด้านภาษาอังกฤษ ของสถาบันพระบรมราชชนก ในชั้นปีที่ ๑ ตามสูตร

$$\frac{\text{จำนวนผู้สำเร็จการศึกษาที่สอบผ่านความรู้ด้านภาษาอังกฤษ ในชั้นปีที่ ๑}}{\text{จำนวนผู้สำเร็จการศึกษาในปีการศึกษานั้น}} \times ๑๐๐$$

- แปลงค่าร้อยละที่คำนวณได้ในข้อ ๑ เทียบกับคะแนนเต็ม ๕

$$\text{คะแนนที่ได้} = \frac{\text{ร้อยละของผู้สำเร็จการศึกษาที่สอบผ่านความรู้ด้านภาษาอังกฤษ ในชั้นปีที่ ๑}}{๘๐} \times ๕$$

## ประเด็นการประเมิน ๑.๒ ด้านคุณธรรม จริยธรรม และคุณลักษณะที่พึงประสงค์

### คำอธิบายประเด็นการประเมิน

ผู้สำเร็จการศึกษาอาชีวศึกษามีคุณลักษณะที่พึงประสงค์ มีคุณลักษณะตามอัตลักษณ์ของสถาบัน มีคุณธรรม จริยธรรม จรรยาบรรณวิชาชีพ เจตคติและกิจนิสัยที่ดี ภูมิใจและรักษาเอกลักษณ์ของชาติไทย เคารพกฎหมาย เคารพสิทธิผู้อื่น มีความรับผิดชอบตามบทบาทหน้าที่ของตนเองตามระบอบประชาธิปไตย อันมีพระมหากษัตริย์ทรงเป็นประมุข มีจิตสาธารณะ มีจิตสำนึกรักษ์สิ่งแวดล้อม และมีความเป็นพลเมืองและพลโลก

### ตัวบ่งชี้ที่ ๑.๒.๑ ระดับคุณภาพการพัฒนาผู้เรียนให้มีคุณธรรม จริยธรรม และคุณลักษณะที่พึงประสงค์

#### ชนิดของตัวบ่งชี้ กระบวนการ

#### คำอธิบายตัวบ่งชี้

สถานศึกษาต้องมีการจัดการเรียนการสอนให้เป็นไปตามหลักสูตร มาตรฐานคุณวุฒิอาชีวศึกษาแต่ละระดับ ระเบียบหรือข้อบังคับเกี่ยวกับการจัดการศึกษา และการประเมินผลการเรียนรู้ของแต่ละหลักสูตร เพื่อพัฒนาผู้เรียนให้มีคุณธรรม จริยธรรม และคุณลักษณะที่พึงประสงค์

#### เกณฑ์มาตรฐาน

๑. ส่งเสริม สนับสนุน ให้ผู้เรียนมีส่วนร่วมในการจัดทำแผน โครงการ/กิจกรรม สอดคล้องตามปรัชญา เศรษฐกิจพอเพียง โดยให้ดำเนินกิจกรรมในประเภทต่อไปนี้ให้ครบถ้วน ดังนี้
  - ๑.๑ กิจกรรมส่งเสริมคุณลักษณะที่พึงประสงค์ กิจกรรมกีฬา หรือการส่งเสริมสุขภาพ
  - ๑.๒ กิจกรรมบำเพ็ญประโยชน์ หรือรักษาสีสิ่งแวดล้อม
  - ๑.๓ กิจกรรมเสริมสร้างคุณธรรมและจริยธรรม จรรยาบรรณวิชาชีพ เจตคติและกิจนิสัยที่ดี เคารพกฎหมาย เคารพสิทธิผู้อื่น
  - ๑.๔ กิจกรรมส่งเสริมศิลปะและวัฒนธรรม เอกลักษณ์ของชาติไทย
๒. มีการดำเนินการจัดกิจกรรมตามแผน ครบถ้วนตามประเภทของกิจกรรม
๓. มีการประเมินความสำเร็จตามวัตถุประสงค์ของกิจกรรม
๔. มีการประเมินความสำเร็จตามวัตถุประสงค์ของแผนการพัฒนาผู้เรียน
๕. นำผลการประเมินไปปรับปรุงแผน หรือปรับปรุงการจัดกิจกรรมเพื่อพัฒนาผู้เรียน

#### เกณฑ์การประเมิน

คะแนน ๑	คะแนน ๒	คะแนน ๓	คะแนน ๔	คะแนน ๕
มีการดำเนินการ ๑ ข้อ	มีการดำเนินการ ๒ ข้อ	มีการดำเนินการ ๓ ข้อ	มีการดำเนินการ ๔ ข้อ	มีการดำเนินการ ๕ ข้อ

ตัวบ่งชี้ที่ ๑.๒.๒ ร้อยละของผู้สำเร็จการศึกษาที่มีผลการประเมินความพึงพอใจต่อคุณภาพผู้สำเร็จการศึกษา  
ด้านคุณธรรม จริยธรรม และคุณลักษณะที่พึงประสงค์ ระดับดีขึ้นไป

ชนิดของตัวบ่งชี้ ผลผลิต

คำอธิบายตัวบ่งชี้

ผลการประเมินความพึงพอใจของผู้ใช้ผู้สำเร็จการศึกษาที่มีต่อคุณภาพผู้สำเร็จการศึกษา ในด้านการมีคุณธรรม จริยธรรม จรรยาบรรณวิชาชีพ เจตคติและกิจนิสัยที่ดี ภูมิใจและรักษาเอกลักษณ์ของชาติไทย เคารพกฎหมาย เคารพสิทธิของผู้อื่น มีความรับผิดชอบตามบทบาทหน้าที่ของตนเองตามระบอบประชาธิปไตยอันมีพระมหากษัตริย์ ทรงเป็นประมุข มีจิตสาธารณะ มีจิตสำนึกรักษาสิ่งแวดล้อม รวมถึงมีคุณลักษณะตามอัตลักษณ์ผู้สำเร็จการศึกษา ของสถาบันพระบรมราชชนก

การประเมินความพึงพอใจของผู้ใช้ผู้สำเร็จการศึกษาต่อคุณภาพของผู้สำเร็จการศึกษา ให้ครอบคลุม ในประเด็นต่อไปนี้

๑. คุณธรรม จริยธรรม และคุณลักษณะที่พึงประสงค์ตามที่หลักสูตรกำหนด
๒. อัตลักษณ์ผู้สำเร็จการศึกษาของสถาบันพระบรมราชชนก

เกณฑ์การประเมิน

โดยแปลงค่าร้อยละของผู้สำเร็จการศึกษาที่มีผลการประเมินความพึงพอใจต่อคุณภาพผู้สำเร็จ การศึกษาในระดับดีขึ้นไป (เท่ากับหรือมากกว่า ๓.๕๑) เป็นคะแนนระหว่าง ๐ - ๕ และกำหนดให้ คะแนนเต็ม ๕ = ร้อยละ ๙๐ ขึ้นไป

สูตรการคำนวณ

๑. คำนวณค่าร้อยละของผู้สำเร็จการศึกษาที่มีผลการประเมินความพึงพอใจต่อคุณภาพผู้สำเร็จการศึกษา ระดับดีขึ้นไป ตามสูตร

$\frac{\text{จำนวนผู้สำเร็จการศึกษาที่มีผลการประเมินความพึงพอใจต่อคุณภาพผู้สำเร็จการศึกษา ระดับดีขึ้นไป}}{\text{จำนวนผู้สำเร็จการศึกษาที่ได้รับการตอบกลับทั้งหมด}} \times 100$
--

๒. แปลงค่าร้อยละที่คำนวณได้ในข้อ ๑ เทียบกับคะแนนเต็ม ๕

คะแนนที่ได้ =	$\frac{\text{ร้อยละของผู้สำเร็จการศึกษาที่มีผลการประเมินความพึงพอใจต่อคุณภาพผู้สำเร็จการศึกษา ระดับดีขึ้นไป}}{๙๐} \times ๕$
---------------	---

หมายเหตุ :

๑. จำนวนผู้สำเร็จการศึกษาที่รับการประเมินความพึงพอใจจากผู้ใช้ผู้สำเร็จการศึกษา จะต้องไม่น้อยกว่า ร้อยละ ๗๐ ของจำนวนผู้สำเร็จการศึกษาที่สำเร็จการศึกษาในแต่ละหลักสูตร
๒. ผู้สำเร็จการศึกษาที่รับการประเมินความพึงพอใจ เป็นผู้ที่ได้งานทำภายใน ๑ ปี

## มาตรฐานที่ ๒ : การจัดการอาชีวศึกษา

สถานศึกษามีครูที่มีคุณวุฒิการศึกษาและจำนวนตามเกณฑ์ที่กำหนดใช้หลักสูตรฐานสมรรถนะในการจัดการเรียนการสอนที่เน้นผู้เรียนเป็นสำคัญ และบริหารจัดการทรัพยากรของสถานศึกษาอย่างมีประสิทธิภาพ มีความสำเร็จในการดำเนินการตามนโยบายสำคัญของหน่วยงานต้นสังกัด หรือหน่วยงานที่กำกับดูแล สถานศึกษา โดยการจัดการอาชีวศึกษา จะพิจารณาได้จากประเด็นการประเมินและตัวบ่งชี้ดังต่อไปนี้

ประเด็นการประเมินที่ ๒.๑ ด้านหลักสูตรอาชีวศึกษา ประกอบด้วย ๑ ตัวบ่งชี้ ได้แก่

- ตัวบ่งชี้ที่ ๒.๑.๑ ร้อยละของหลักสูตรฐานสมรรถนะที่สอดคล้องกับความต้องการของผู้เรียน ชุมชน สถานบริการสุขภาพ และความต้องการกำลังคนด้านสุขภาพของประเทศ

ประเด็นการประเมินที่ ๒.๒ ด้านการจัดการเรียนการสอนอาชีวศึกษา ประกอบด้วย ๒ ตัวบ่งชี้ ได้แก่

- ตัวบ่งชี้ที่ ๒.๒.๑ ร้อยละของหลักสูตรที่มีการจัดการเรียนการสอนอย่างมีคุณภาพ
- ตัวบ่งชี้ที่ ๒.๒.๒ ระดับคุณภาพการจัดการเรียนการสอนรายวิชา

ประเด็นการประเมินที่ ๒.๓ ด้านการบริหารจัดการ ประกอบด้วย ๓ ตัวบ่งชี้ ได้แก่

- ตัวบ่งชี้ที่ ๒.๓.๑ ระดับคุณภาพของการบริหารจัดการบุคลากร
- ตัวบ่งชี้ที่ ๒.๓.๒ ระดับคุณภาพของการบริหารจัดการสิ่งสนับสนุนการเรียนรู้
- ตัวบ่งชี้ที่ ๒.๓.๓ ระดับคุณภาพของการบริหารจัดการด้านงบประมาณ

ประเด็นการประเมินที่ ๒.๔ ด้านการนำนโยบายสู่การปฏิบัติ ประกอบด้วย ๑ ตัวบ่งชี้ ได้แก่

- ตัวบ่งชี้ที่ ๒.๔.๑ ระดับคุณภาพในการนำนโยบายสู่การปฏิบัติ

## ประเด็นการประเมินที่ ๒.๑ ด้านหลักสูตรอาชีวศึกษา

### คำอธิบายประเด็นการประเมิน

สถานศึกษามีการใช้หลักสูตรฐานสมรรถนะที่สอดคล้องกับความต้องการของผู้เรียน ชุมชน สถานบริการสุขภาพ และความต้องการกำลังคนด้านสุขภาพของประเทศ มีการปรับปรุงรายวิชาเดิมหรือกำหนดรายวิชาใหม่ให้สอดคล้องกับแนวโน้มของการเปลี่ยนแปลงของเทคโนโลยีและความต้องการกำลังคนด้านสุขภาพของประเทศ โดยความร่วมมือกับสถานบริการสุขภาพหรือหน่วยงานภายนอกที่เกี่ยวข้อง

### ตัวบ่งชี้ที่ ๒.๑.๑ ร้อยละของหลักสูตรฐานสมรรถนะที่สอดคล้องกับความต้องการของผู้เรียน ชุมชน สถานบริการสุขภาพและความต้องการกำลังคนด้านสุขภาพของประเทศ

ชนิดของตัวบ่งชี้ ปัจจัยนำเข้า

#### คำอธิบายตัวบ่งชี้

จำนวนของหลักสูตรฐานสมรรถนะที่สอดคล้องกับความต้องการของผู้เรียน ชุมชน สถานบริการสุขภาพ และความต้องการกำลังคนด้านสุขภาพของประเทศ โดยการประเมินหลักสูตรที่สอดคล้อง ๆ จะต้องเป็นไปตามเกณฑ์ ดังนี้

- ๑) หลักสูตรมีการปรับปรุง/พัฒนาตามวงรอบ
- ๒) สถานศึกษาใช้หลักสูตรฐานสมรรถนะที่สอดคล้องกับความต้องการของผู้เรียน ชุมชน สถานบริการด้านสุขภาพ ความต้องการกำลังคนด้านสุขภาพของประเทศ
- ๓) มีการปรับปรุงรายวิชา/กำหนดรายวิชาใหม่หรือกลุ่มวิชาเพิ่มเติม ให้ทันต่อการเปลี่ยนแปลงของเทคโนโลยี และความต้องการกำลังคนด้านสุขภาพของประเทศ
- ๔) มีความร่วมมือกับสถานบริการด้านสุขภาพหรือหน่วยงานภายนอกที่เกี่ยวข้อง

#### เกณฑ์การประเมิน

กำหนดให้คะแนนเต็ม ๕ เท่ากับ ร้อยละ ๑๐๐

#### สูตรการคำนวณ

๑. คำนวณค่าร้อยละของหลักสูตรฐานสมรรถนะที่สอดคล้องกับความต้องการของผู้เรียน ชุมชน สถานบริการสุขภาพ และความต้องการกำลังคนด้านสุขภาพของประเทศ ตามสูตร

$$\frac{\text{จำนวนหลักสูตรที่ผ่านครบตามเกณฑ์}}{\text{จำนวนหลักสูตรทั้งหมด}} \times 100$$

๒. แปลงค่าร้อยละที่คำนวณได้ในข้อ ๑ เทียบกับคะแนนเต็ม ๕

$$\text{คะแนนที่ได้} = \frac{\text{ร้อยละของหลักสูตรที่ผ่านครบตามเกณฑ์}}{100} \times 5$$

## ประเด็นการประเมินที่ ๒.๒ ด้านการจัดการเรียนการสอนอาชีวศึกษา

### คำอธิบายประเด็นการประเมิน

สถานศึกษาต้องมีครูที่มีคุณวุฒิการศึกษาและจำนวนตามเกณฑ์ที่กำหนด และได้รับการพัฒนาอย่างเป็นระบบต่อเนื่อง เพื่อให้เป็นผู้พร้อมทั้งด้านคุณธรรม จริยธรรม และความเข้มแข็งทางวิชาการและวิชาชีพ จัดการเรียนการสอนที่เน้นผู้เรียนเป็นสำคัญ ตอบสนองความต้องการของผู้เรียนทั้งวัยเรียนและวัยทำงานตามหลักสูตร มาตรฐานคุณวุฒิอาชีวศึกษาแต่ละระดับการศึกษา ระเบียบหรือข้อบังคับเกี่ยวกับการจัดการศึกษา และการประเมินผลการเรียนของแต่ละหลักสูตร รวมทั้งส่งเสริม สนับสนุน กำกับ ดูแล ให้ครูจัดการเรียนการสอน รายวิชาได้อย่างถูกต้อง ครบถ้วน

### ตัวบ่งชี้ที่ ๒.๒.๑ ร้อยละของหลักสูตรที่มีการจัดการเรียนการสอนอย่างมีคุณภาพ

#### ชนิดของตัวบ่งชี้ ปัจจัยนำเข้า

#### คำอธิบายตัวบ่งชี้

หลักสูตรที่มีการจัดการเรียนการสอนอย่างมีคุณภาพ จะต้องเป็นไปตามเกณฑ์การประเมิน ดังนี้

๑. ครูมีคุณวุฒิการศึกษาอย่างน้อยระดับปริญญาตรีในสาขาที่ตรงหรือสัมพันธ์กับหลักสูตรที่เปิดสอน หรือเป็นไปตามที่องค์กรวิชาชีพกำหนด
๒. ครูมีจำนวนตามเกณฑ์มาตรฐานการอาชีวศึกษา หรือเป็นไปตามที่องค์กรวิชาชีพกำหนด
๓. มีการพัฒนาครูอย่างเป็นระบบ เพื่อเสริมสร้างความเข้มแข็งทางวิชาการและวิชาชีพ
๔. มีการกำกับให้มีการจัดการเรียนการสอนที่เน้นผู้เรียนเป็นสำคัญทุกรายวิชา และครบถ้วนตามที่หลักสูตรกำหนด
๕. มีการจัดการเรียนการสอนที่ให้ผู้เรียนทุกหลักสูตร ได้รับการฝึกประสบการณ์ทักษะวิชาชีพ ในสถานบริการสุขภาพ หรือหน่วยงานที่สอดคล้องกับหลักสูตรที่ศึกษา โดยมีครูไปนิเทศผู้เรียนตามแผนที่กำหนด
๖. มีการประเมินผลการจัดการเรียนการสอนของแต่ละหลักสูตร สอดคล้องกับวิธีการเรียนการสอน และเป็นไปตามระเบียบ/ข้อบังคับที่สถานศึกษากำหนด

#### เกณฑ์การประเมิน

โดยการแปลงค่าร้อยละของหลักสูตรที่มีการจัดการเรียนการสอนอย่างมีคุณภาพ เป็นคะแนน ระหว่าง ๐ - ๕ และกำหนดให้คะแนนเต็ม ๕ = ร้อยละ ๑๐๐

#### สูตรการคำนวณ

๑. คำนวณค่าร้อยละของหลักสูตรที่มีการจัดการเรียนการสอนอย่างมีคุณภาพ ตามสูตร

$$\frac{\text{จำนวนหลักสูตรที่มีการจัดการเรียนการสอนอย่างมีคุณภาพ}}{\text{จำนวนหลักสูตรทั้งหมด}} \times 100$$

๒. แปลงค่าร้อยละที่คำนวณได้ในข้อ ๑ เทียบกับคะแนนเต็ม ๕

$$\text{คะแนนที่ได้} = \frac{\text{ร้อยละของหลักสูตรที่มีการจัดการเรียนการสอนอย่างมีคุณภาพ}}{100} \times 5$$

#### หมายเหตุ :

ครูที่ไม่มีคุณวุฒิการศึกษาในสาขาที่ตรงหรือสัมพันธ์กับหลักสูตรที่เปิดสอน ต้องได้รับการอบรม และมีประสบการณ์ ด้านการสอนอย่างต่อเนื่อง อย่างน้อย ๓ ปี ในรายวิชาที่สอน หรือมีผลงานวิจัยในรายวิชาที่สอนที่ได้รับการตีพิมพ์ เผยแพร่ มาไม่เกิน ๕ ปี อย่างน้อย ๑ ชิ้นงาน

## ตัวบ่งชี้ที่ ๒.๒.๒ ระดับคุณภาพการจัดการเรียนการสอนรายวิชา

ชนิดของตัวบ่งชี้ กระบวนการ

### คำอธิบายตัวบ่งชี้

สถานศึกษาต้องมีการจัดการเรียนการสอนที่เน้นผู้เรียนเป็นสำคัญ ตอบสนองความต้องการของผู้เรียน ทั้งวัยเรียนและวัยทำงาน ตามหลักสูตร มาตรฐานคุณวุฒิอาชีวศึกษาแต่ละระดับ ระเบียบหรือข้อบังคับเกี่ยวกับการจัดการศึกษา และส่งเสริม สนับสนุน กำกับ ดูแล ให้ครูจัดการเรียนการสอนรายวิชาได้อย่างถูกต้อง ครบถ้วน

### เกณฑ์มาตรฐาน

๑. รายวิชามีการจัดทำแผนการจัดการเรียนรู้ที่ถูกต้อง ครบถ้วน สมบูรณ์ ด้วยเทคนิควิธีการสอนที่หลากหลายโดยเน้นผู้เรียนเป็นสำคัญ มีทักษะการเรียนรู้ในศตวรรษที่ ๒๑ สอดแทรกคุณธรรม จริยธรรม ค่านิยม คุณลักษณะที่พึงประสงค์ และปรัชญาของเศรษฐกิจพอเพียง ไม่น้อยกว่าร้อยละ ๘๐ ของรายวิชา ที่จัดการเรียนการสอนในรอบปีการศึกษา

๒. รายวิชามีการจัดการเรียนการสอนตามแผนการจัดการเรียนรู้และมีการบันทึกหลังการสอน ไม่น้อยกว่าร้อยละ ๘๐ ของรายวิชาที่จัดการเรียนการสอนในรอบปีการศึกษา

๓. รายวิชามีการวัดและประเมินผลสอดคล้องตามแผนการจัดการเรียนรู้ และผู้เรียนมีส่วนร่วม ไม่น้อยกว่าร้อยละ ๘๐ ของรายวิชาที่จัดการเรียนการสอนในรอบปีการศึกษา

๔. มีการนิเทศหรือเยี่ยมสอนตามระบบที่กำหนด

๕. รายวิชามีการปรับปรุงแผนการจัดการเรียนรู้ที่สอดคล้องกับผลการจัดการเรียนการสอน หรือผลการวัดและประเมินผล หรือผลการนิเทศเยี่ยมสอน หรือผลการทวนสอบผลสัมฤทธิ์ทางการเรียน หรือผลการทวนสอบการดำเนินการสอน หรือผลการประเมินรายวิชา หรือผลการประเมินอื่นที่เกี่ยวข้อง ไม่น้อยกว่าร้อยละ ๘๐ ของรายวิชาที่จัดการเรียนการสอนในรอบปีการศึกษา

### เกณฑ์การประเมิน

คะแนน ๑	คะแนน ๒	คะแนน ๓	คะแนน ๔	คะแนน ๕
มีการดำเนินการ ๑ ข้อ	มีการดำเนินการ ๒ ข้อ	มีการดำเนินการ ๓ ข้อ	มีการดำเนินการ ๔ ข้อ	มีการดำเนินการ ๕ ข้อ



## ประเด็นการประเมินที่ ๒.๓ ด้านการบริหารจัดการ

### คำอธิบายประเด็นการประเมิน

สถานศึกษามีการบริหารจัดการบุคลากร งบประมาณ วัสดุครุภัณฑ์ และสิ่งสนับสนุนการเรียนรู้ สภาพแวดล้อม อาคารสถานที่ ห้องเรียน ห้องปฏิบัติการ ศูนย์วิทยบริการ สื่ออิเล็กทรอนิกส์ ตำรา สิ่งพิมพ์ วารสาร ฐานข้อมูลเพื่อการสืบค้น แหล่งเรียนรู้ เทคโนโลยีสารสนเทศ ครุภัณฑ์ ที่พักนักศึกษา ของสถานศึกษา ที่มีอยู่อย่างเต็มศักยภาพ และมีประสิทธิภาพ

### ตัวบ่งชี้ที่ ๒.๓.๑ ระดับคุณภาพของการบริหารจัดการบุคลากร

ชนิดของตัวบ่งชี้ กระบวนการ

### คำอธิบายตัวบ่งชี้

สถานศึกษามีการบริหารจัดการบุคลากรอย่างมีประสิทธิภาพ เพื่อสนับสนุนการดำเนินงานตามพันธกิจหลักของสถานศึกษา ให้บรรลุตามเป้าหมายที่กำหนดไว้

### เกณฑ์มาตรฐาน

๑. มีแผนบริหารครูและบุคลากรสายสนับสนุน และมีการจัดทำกรอบอัตรากำลังของครูและบุคลากรสายสนับสนุน ตามหน้าที่ที่รับผิดชอบ
๒. มีการควบคุมกำกับให้มีการดำเนินการตามแผน
๓. มีการประเมินความสำเร็จของการดำเนินงานตามแผน
๔. มีสวัสดิการแก่ครูและบุคลากรสายสนับสนุนในด้านการเสริมสร้างสุขภาพ หรือการสร้างขวัญและกำลังใจ
๕. มีค่าเฉลี่ยระดับความสุขในภาพรวมของครูและบุคลากรสายสนับสนุน ตั้งแต่ในระดับมีความสุขขึ้นไป

### เกณฑ์การประเมิน

คะแนน ๑	คะแนน ๒	คะแนน ๓	คะแนน ๔	คะแนน ๕
มีการดำเนินการ ๑ ข้อ	มีการดำเนินการ ๒ ข้อ	มีการดำเนินการ ๓ ข้อ	มีการดำเนินการ ๔ ข้อ	มีการดำเนินการ ๕ ข้อ

## ตัวบ่งชี้ที่ ๒.๓.๒ ระดับคุณภาพของการบริหารจัดการสิ่งสนับสนุนการเรียนรู้

ชนิดของตัวบ่งชี้ กระบวนการ

### คำอธิบายตัวบ่งชี้

การบริหารจัดการสิ่งสนับสนุนการเรียนรู้ เป็นการดำเนินการเพื่อให้มีความพร้อมของสิ่งสนับสนุนการเรียนรู้ ได้แก่ ความพร้อมทางกายภาพ เช่น สภาพแวดล้อม ภูมิทัศน์ห้องเรียน ห้องปฏิบัติการ ฯลฯ และความพร้อมของอุปกรณ์เทคโนโลยีและสิ่งอำนวยความสะดวกหรือทรัพยากรที่เอื้อต่อการเรียนรู้ เช่น อุปกรณ์การเรียนการสอน ห้องสมุด หนังสือ ตำรา สิ่งพิมพ์ วารสาร ฐานข้อมูลเพื่อการสืบค้น แหล่งเรียนรู้ สื่ออิเล็กทรอนิกส์ ฯลฯ สิ่งสนับสนุนเหล่านี้ ต้องมีปริมาณเพียงพอและมีคุณภาพพร้อมใช้งาน ทันสมัย โดยพิจารณาดำเนินการปรับปรุง/พัฒนาจากผลการประเมินความพึงพอใจของผู้เรียนและครูต่อสิ่งสนับสนุนการเรียนรู้

### เกณฑ์มาตรฐาน

๑. มีการสำรวจความต้องการสิ่งสนับสนุนการเรียนรู้ของครู ผู้เรียน และผู้มีส่วนเกี่ยวข้อง
๒. มีแผนการบริหารจัดการสิ่งสนับสนุนการเรียนรู้ที่เอื้อต่อการจัดการเรียนการสอนของแต่ละหลักสูตร โดยมีปริมาณเพียงพอ คุณภาพพร้อมใช้งาน และทันสมัย
๓. มีการกำกับให้จัดหาสิ่งสนับสนุนการเรียนรู้ให้เป็นไปตามแผนที่กำหนด
๔. มีการกำกับให้มีการใช้ประโยชน์จากสิ่งสนับสนุนการเรียนรู้ ให้เกิดประโยชน์สูงสุด
๕. มีการประเมินความพึงพอใจของผู้เรียน ครูต่อสิ่งสนับสนุนการเรียนรู้ และนำผลการประเมินความพึงพอใจ มาปรับปรุง/พัฒนา

### เกณฑ์การประเมิน

คะแนน ๑	คะแนน ๒	คะแนน ๓	คะแนน ๔	คะแนน ๕
มีการดำเนินการ ๑ ข้อ	มีการดำเนินการ ๒ ข้อ	มีการดำเนินการ ๓ ข้อ	มีการดำเนินการ ๔ ข้อ	มีการดำเนินการ ๕ ข้อ

## ตัวบ่งชี้ที่ ๒.๓.๓ ระดับคุณภาพของการบริหารจัดการด้านงบประมาณ

ชนิดของตัวบ่งชี้ กระบวนการ

### คำอธิบายตัวบ่งชี้

สถานศึกษามีการจัดทำแผนปฏิบัติการประจำปี ที่สอดคล้องกับแผนพัฒนาการจัดการศึกษาของสถานศึกษา และมีการบริหารจัดการด้านงบประมาณ สอดคล้องกับแผนปฏิบัติการประจำปี เพื่อเป็นค่าใช้จ่ายเกี่ยวกับวัสดุอุปกรณ์ ครุภัณฑ์ และสื่อการสอน เป็นงบประมาณเพื่อส่งเสริมสนับสนุนให้ผู้เรียนใช้ความรู้ความสามารถ ไปบริการวิชาการ วิชาชีพ หรือทำประโยชน์ต่อสังคม และการจัดกิจกรรมเสริมหลักสูตร

### เกณฑ์มาตรฐาน

๑. สถานศึกษามีแผนปฏิบัติการประจำปี ที่มีการจัดสรรงบประมาณเป็นค่าใช้จ่ายของแผนงาน โครงการ กิจกรรมต่าง ๆ ที่ครอบคลุมทุกพันธกิจ
๒. มีการเห็นชอบแผนปฏิบัติการประจำปีโดยคณะกรรมการบริหารสถานศึกษา
๓. มีการควบคุมกำกับให้ดำเนินการตามแผนปฏิบัติการประจำปี
๔. มีการวิเคราะห์และประเมินผลการใช้งบประมาณตามพันธกิจ ในปีงบประมาณที่สิ้นสุดแล้ว
๕. มีการนำผลการประเมินจากข้อ ๔ มาปรับปรุงการวางแผนปฏิบัติการในปีงบประมาณต่อไป

### เกณฑ์การประเมิน

คะแนน ๑	คะแนน ๒	คะแนน ๓	คะแนน ๔	คะแนน ๕
มีการดำเนินการ ๑ ข้อ	มีการดำเนินการ ๒ ข้อ	มีการดำเนินการ ๓ ข้อ	มีการดำเนินการ ๔ ข้อ	มีการดำเนินการ ๕ ข้อ

## ประเด็นการประเมินที่ ๒.๔ ด้านการนำนโยบายสู่การปฏิบัติ

### คำอธิบายประเด็นการประเมิน

สถานศึกษามีความสำเร็จในการดำเนินการบริหารจัดการสถานศึกษา ตามนโยบายสำคัญที่หน่วยงานต้นสังกัด หรือหน่วยงานที่กำกับดูแลศึกษามอบหมาย โดยความร่วมมือของผู้บริหาร ครู บุคลากรทางการศึกษา และผู้เรียน รวมทั้งการช่วยเหลือ ส่งเสริมสนับสนุนจากผู้ปกครอง ชุมชน สถานบริการสุขภาพ และหน่วยงานที่เกี่ยวข้องทั้งภาครัฐและเอกชน

### ตัวบ่งชี้ที่ ๒.๔.๑ ระดับคุณภาพในการนำนโยบายสู่การปฏิบัติ

#### ชนิดของตัวบ่งชี้ กระบวนการ

#### คำอธิบายตัวบ่งชี้

สถานศึกษามีความสำเร็จในการดำเนินการบริหารจัดการสถานศึกษา ตามนโยบายสำคัญที่หน่วยงานต้นสังกัด หรือหน่วยงานที่กำกับดูแลศึกษามอบหมาย โดยความร่วมมือของผู้บริหาร ครู บุคลากรทางการศึกษา และผู้เรียน รวมทั้งการช่วยเหลือ ส่งเสริมสนับสนุนจากผู้ปกครอง ชุมชน สถานประกอบการ และหน่วยงานที่เกี่ยวข้องทั้งภาครัฐและเอกชน

#### เกณฑ์มาตรฐาน

๑. ผู้บริหารมีการกำหนดนโยบายที่สอดคล้องกับหน่วยงานต้นสังกัด
๒. ผู้บริหารมีการถ่ายทอดและสื่อสารนโยบายไปสู่การปฏิบัติ
๓. มีการดำเนินงานตามข้อตกลงคำรับรองการปฏิบัติราชการ
๔. บริหารงานด้วยหลักธรรมาภิบาล
๕. ผู้บริหารมีการกำกับติดตามการปฏิบัติงานตามนโยบาย
๖. มีเครือข่ายความร่วมมือในการขับเคลื่อนนโยบาย

#### เกณฑ์การประเมิน

คะแนน ๑	คะแนน ๒	คะแนน ๓	คะแนน ๔	คะแนน ๕
มีการดำเนินการ ๑ ข้อ	มีการดำเนินการ ๒ ข้อ	มีการดำเนินการ ๓ ข้อ	มีการดำเนินการ ๔ ข้อ	มีการดำเนินการ ๕-๖ ข้อ

### มาตรฐานที่ ๓ : การสร้างสังคมแห่งการเรียนรู้

สถานศึกษาร่วมมือกับบุคคล ชุมชน องค์กรต่าง ๆ เพื่อสร้างสังคมแห่งการเรียนรู้ มีการจัดทำนวัตกรรม สิ่งประดิษฐ์ งานวิจัย โดยการสร้างสังคมแห่งการเรียนรู้ พิจารณาได้จากประเด็นการประเมินและตัวบ่งชี้ ดังต่อไปนี้  
ประเด็นการประเมินที่ ๓.๑ ด้านความร่วมมือในการสร้างสังคมแห่งการเรียนรู้ ประกอบด้วย ๑ ตัวบ่งชี้ ได้แก่

- ตัวบ่งชี้ที่ ๓.๑.๑ ระดับความสำเร็จในการสร้างสังคมแห่งการเรียนรู้

ประเด็นการประเมินที่ ๓.๒ ด้านนวัตกรรม สิ่งประดิษฐ์ งานวิจัย ประกอบด้วย ๑ ตัวบ่งชี้ ได้แก่

- ตัวบ่งชี้ที่ ๓.๒.๑ ร้อยละของหลักสูตรที่มีนวัตกรรม หรือสิ่งประดิษฐ์ หรืองานวิจัย

## ประเด็นการประเมินที่ ๓.๑ ด้านความร่วมมือในการสร้างสังคมแห่งการเรียนรู้

### คำอธิบายประเด็นการประเมิน

สถานศึกษามีการสร้างความร่วมมือกับบุคคล ชุมชน องค์กรต่างๆ ทั้งในประเทศและต่างประเทศ ในการจัดการศึกษา การจัดทรัพยากรทางการศึกษา กระบวนการเรียนรู้ การบริหารทางวิชาการและวิชาชีพ โดยใช้เทคโนโลยีที่เหมาะสม เพื่อพัฒนาครู ผู้เรียน และคนในชุมชน สู่สังคมแห่งการเรียนรู้

### ตัวบ่งชี้ที่ ๓.๑.๑ ระดับความสำเร็จในการสร้างสังคมแห่งการเรียนรู้

#### ชนิดของตัวบ่งชี้ กระบวนการ

#### คำอธิบายตัวบ่งชี้

สถานศึกษามีการสนับสนุน ส่งเสริมให้เกิดสังคมแห่งการเรียนรู้ ซึ่งการมีสังคมแห่งการเรียนรู้จะทำให้ห้องค์การ และบุคลากร มีกระบวนการทำงานที่มีประสิทธิภาพและมีผลการปฏิบัติงานที่มีประสิทธิผล โดยมีการเชื่อมโยง รูปแบบของการทำงานเป็นทีม (Team working) สร้างกระบวนการในการเรียนรู้และสร้างความเข้าใจ เตรียมรับกับความเปลี่ยนแปลง เพื่อเป็นการส่งเสริมให้เกิดบรรยากาศของการคิดริเริ่ม (Initiative) และการสร้างนวัตกรรม (Innovation) ซึ่งจะทำให้เกิดองค์การที่เข้มแข็ง และพร้อมเผชิญกับสภาวะการแข่งขัน

#### เกณฑ์มาตรฐาน

๑. มีการกำหนดชุมชนหรือองค์การเป้าหมายที่จะสร้างความร่วมมือเพื่อพัฒนาผู้เรียนและคนในชุมชน สู่สังคมแห่งการเรียนรู้
๒. มีการจัดทำแผนพัฒนาชุมชนสู่สังคมแห่งการเรียนรู้ โดยการมีส่วนร่วมจากชุมชนหรือองค์การ เป้าหมายที่กำหนดในข้อ ๑
๓. มีการดำเนินการตามแผนพัฒนาชุมชนสู่สังคมแห่งการเรียนรู้ที่กำหนดไว้
๔. มีการประเมินความสำเร็จตามวัตถุประสงค์ของแผนฯ และโครงการ
๕. มีการนำผลการประเมินจากข้อ ๔ มาปรับปรุงแผน หรือการดำเนินการต่อไป

#### เกณฑ์การประเมิน

คะแนน ๑	คะแนน ๒	คะแนน ๓	คะแนน ๔	คะแนน ๕
มีการดำเนินการ ๑ ข้อ	มีการดำเนินการ ๒ ข้อ	มีการดำเนินการ ๓ ข้อ	มีการดำเนินการ ๔ ข้อ	มีการดำเนินการ ๕ ข้อ

## ประเด็นการประเมินที่ ๓.๒ ด้านนวัตกรรม สิ่งประดิษฐ์ งานวิจัย

### คำอธิบายประเด็นการประเมิน

สถานศึกษามีการส่งเสริมสนับสนุนให้จัดทำนวัตกรรม สิ่งประดิษฐ์ งานวิจัย โดยผู้บริหาร ครู บุคลากรทางการศึกษา ผู้เรียน หรือร่วมกับบุคคล ชุมชน องค์กรต่าง ๆ ที่สามารถนำไปใช้ประโยชน์ได้ตามวัตถุประสงค์ และเผยแพร่สู่สาธารณชน

### ตัวบ่งชี้ที่ ๓.๒.๑ ร้อยละของหลักสูตรที่มีนวัตกรรม หรือสิ่งประดิษฐ์ หรืองานวิจัย

ชนิดตัวบ่งชี้ ผลผลิต

#### คำอธิบายตัวบ่งชี้

สถานศึกษามีการส่งเสริม สนับสนุนให้ผู้เรียนพัฒนานวัตกรรม/สิ่งประดิษฐ์/งานวิจัย ที่สามารถนำไปใช้ประโยชน์กับหน่วยงานภายนอกได้จริง หรือผลงานของผู้เรียนได้รับรางวัลจากการประกวดนวัตกรรม/สิ่งประดิษฐ์/งานวิจัย หรือที่ได้รับการเผยแพร่ ในรายงานสืบเนื่องจากการประชุมวิชาการ ระดับชาติขึ้นไป (อย่างน้อย ๑ เรื่องหรือชิ้นงาน ต่อหลักสูตร)

#### เกณฑ์การประเมิน

โดยการแปลงค่าร้อยละของหลักสูตรที่มีนวัตกรรม หรือสิ่งประดิษฐ์ หรืองานวิจัย ของผู้เรียน เป็นคะแนนระหว่าง ๐ - ๕ และกำหนดให้คะแนนเต็ม ๕ = ร้อยละ ๑๐๐

#### สูตรการคำนวณ

๑. คำนวณค่าร้อยละของหลักสูตรที่มีนวัตกรรม หรือสิ่งประดิษฐ์ หรืองานวิจัย ของผู้เรียน ตามสูตร

$$\frac{\text{จำนวนหลักสูตรที่มีนวัตกรรม หรือสิ่งประดิษฐ์ หรืองานวิจัย ของผู้เรียน}}{\text{จำนวนหลักสูตรทั้งหมด}} \times 100$$

๒. แปลงค่าร้อยละที่คำนวณได้ในข้อ ๑ เทียบกับคะแนนเต็ม ๕

$$\text{คะแนนที่ได้} = \frac{\text{ร้อยละของหลักสูตรที่มีนวัตกรรม หรือสิ่งประดิษฐ์ หรืองานวิจัย ของผู้เรียน}}{100} \times 5$$

ตารางการคำนวณคะแนนผลการประเมินคุณภาพการศึกษา ระดับประกาศนียบัตรวิชาชีพชั้นสูง ของวิทยาลัยในสังกัดสถาบันพระบรมราชชนก

มาตรฐานที่	ประเด็นการประเมิน	ตัวบ่งชี้	คะแนนการประเมินเฉลี่ย				คะแนนเฉลี่ย	ผลการประเมิน
			I	P	O			
๑	๑.๑	๔	-	-	๑.๑.๑	๐.๐๐	๐.๐๐	การดำเนินงานต้องปรับปรุงเร่งด่วน
					๑.๑.๒			
					๑.๑.๓			
					๑.๑.๔			
					๑.๒.๒			
๒	๑.๒	๒	-	๑.๒.๑	๐.๐๐	๐.๐๐	การดำเนินงานต้องปรับปรุง	
				๒.๑				
				๒.๒				
				๒.๓.๑				
				๒.๓.๒				
๓	๒.๓	๓	-	๒.๓.๑	๐.๐๐	๐.๐๐	การดำเนินงานระดับพอใช้	
				๒.๓.๒				
				๒.๓.๓				
				๒.๔.๑				
				๓.๑.๑				
รวม	๓.๒	๑	-	๓.๒.๑	๐.๐๐	๐.๐๐	การดำเนินงานระดับดี	
				๑๕				
ผลการประเมิน				๖		๐.๐๐	การดำเนินงานระดับดีมาก	

โดยควรมีการวิเคราะห์ในเชิงคุณภาพเกี่ยวกับจุดเด่น และจุดที่ควรพัฒนาในแต่ละมาตรฐาน  
ดังตัวอย่างแบบรายงาน ดังต่อไปนี้

แบบรายงานผลการวิเคราะห์จุดเด่นและจุดที่ควรพัฒนา

มาตรฐานที่ ๑ คุณลักษณะของผู้สำเร็จการศึกษาอาชีวศึกษาที่พึงประสงค์

จุดเด่น
แนวทางเสริมจุดเด่น
จุดที่ควรพัฒนา
ข้อเสนอแนะ



## มาตรฐานที่ ๒ การจัดการอาชีวศึกษา

จุดเด่น
แนวทางเสริมจุดเด่น
จุดที่ควรพัฒนา
ข้อเสนอแนะ

## มาตรฐานที่ ๓ การสร้างสังคมแห่งการเรียนรู้

จุดเด่น
แนวทางเสริมจุดเด่น
จุดที่ควรพัฒนา
ข้อเสนอแนะ

## ภาคผนวก

ภาคผนวก ก กฎกระทรวง การประกันคุณภาพการศึกษา พ.ศ. ๒๕๖๑

ภาคผนวก ข ประกาศกระทรวงศึกษาธิการ เรื่อง มาตรฐานการอาชีวศึกษา พ.ศ. ๒๕๖๑

ภาคผนวก ค ประกาศคณะกรรมการการอาชีวศึกษา เรื่อง เกณฑ์มาตรฐานคุณวุฒิอาชีวศึกษา  
ระดับประกาศนียบัตรวิชาชีพชั้นสูง พ.ศ. ๒๕๖๒



## กฎกระทรวง

การประกันคุณภาพการศึกษา

พ.ศ. ๒๕๖๑

อาศัยอำนาจตามความในมาตรา ๕ วรรคหนึ่ง แห่งพระราชบัญญัติการศึกษาแห่งชาติ พ.ศ. ๒๕๔๒ ซึ่งแก้ไขเพิ่มเติมโดยพระราชบัญญัติการศึกษาแห่งชาติ (ฉบับที่ ๒) พ.ศ. ๒๕๔๕ และ มาตรา ๔๗ วรรคสอง แห่งพระราชบัญญัติการศึกษาแห่งชาติ พ.ศ. ๒๕๔๒ รัฐมนตรีว่าการ กระทรวงศึกษาธิการออกกฎกระทรวงไว้ ดังต่อไปนี้

ข้อ ๑ ให้ยกเลิกกฎกระทรวงว่าด้วยระบบ หลักเกณฑ์ และวิธีการประกันคุณภาพการศึกษา พ.ศ. ๒๕๕๓

ข้อ ๒ ในกฎกระทรวงนี้

“การประกันคุณภาพการศึกษา” หมายความว่า การประเมินผลและการติดตามตรวจสอบ คุณภาพตามมาตรฐานการศึกษาของสถานศึกษาแต่ละระดับและประเภทการศึกษา โดยมีกลไกในการควบคุม ตรวจสอบระบบการบริหารคุณภาพการศึกษาที่สถานศึกษาจัดขึ้น เพื่อให้เกิดการพัฒนาและสร้างความเชื่อมั่น ให้แก่ผู้มีส่วนเกี่ยวข้องและสาธารณชนว่าสถานศึกษานั้นสามารถจัดการศึกษาได้อย่างมีคุณภาพ ตามมาตรฐานการศึกษา และบรรลุเป้าประสงค์ของหน่วยงานต้นสังกัดหรือหน่วยงานที่กำกับดูแล

“สำนักงาน” หมายความว่า สำนักงานรับรองมาตรฐานและประเมินคุณภาพการศึกษา (องค์การมหาชน)

ข้อ ๓ ให้สถานศึกษาแต่ละแห่งจัดให้มีระบบการประกันคุณภาพการศึกษาภายในสถานศึกษา โดยการกำหนดมาตรฐานการศึกษาของสถานศึกษาให้เป็นไปตามมาตรฐานการศึกษาแต่ละระดับและ ประเภทการศึกษาที่รัฐมนตรีว่าการกระทรวงศึกษาธิการประกาศกำหนด พร้อมทั้งจัดทำแผนพัฒนา การจัดการศึกษาของสถานศึกษาที่มุ่งคุณภาพตามมาตรฐานการศึกษาและดำเนินการตามแผนที่กำหนดไว้ จัดให้มีการประเมินผลและตรวจสอบคุณภาพการศึกษาภายในสถานศึกษา ติดตามผลการดำเนินการ เพื่อพัฒนาสถานศึกษาให้มีคุณภาพตามมาตรฐานการศึกษา และจัดส่งรายงานผลการประเมินตนเอง ให้แก่หน่วยงานต้นสังกัดหรือหน่วยงานที่กำกับดูแลสถานศึกษาเป็นประจำทุกปี

หน้า ๔

เล่ม ๑๓๕ ตอนที่ ๑๑ ก

ราชกิจจานุเบกษา

๒๓ กุมภาพันธ์ ๒๕๖๑

เพื่อให้การดำเนินการประกันคุณภาพการศึกษาตามวรรคหนึ่งเป็นไปอย่างมีประสิทธิภาพ ให้นำหน่วยงานต้นสังกัดหรือหน่วยงานที่กำกับดูแลสถานศึกษามีหน้าที่ในการให้คำปรึกษา ช่วยเหลือ และ แนะนำสถานศึกษา เพื่อให้การประกันคุณภาพการศึกษาของสถานศึกษาพัฒนาอย่างต่อเนื่อง

ข้อ ๔ เมื่อได้รับรายงานผลการประเมินตนเองของสถานศึกษาตามข้อ ๓ แล้ว ให้หน่วยงานต้นสังกัดหรือหน่วยงานที่กำกับดูแลสถานศึกษาจัดส่งรายงานดังกล่าวพร้อมกับประเด็นต่าง ๆ ที่ต้องการให้มีการประเมินผลและการติดตามตรวจสอบซึ่งรวบรวมได้จากหน่วยงานที่เกี่ยวข้องหรือจาก ผู้มีส่วนได้ส่วนเสียกับสถานศึกษาแห่งนั้นให้แก่สำนักงานเพื่อใช้เป็นข้อมูลและแนวทางในการประเมิน คุณภาพภายนอก

ให้สำนักงานดำเนินการประเมินผลและติดตามตรวจสอบคุณภาพและมาตรฐานการศึกษาของ สถานศึกษา และจัดส่งรายงานผลการประเมินและการติดตามตรวจสอบดังกล่าว พร้อมข้อเสนอแนะ ให้แก่สถานศึกษาและหน่วยงานต้นสังกัดหรือหน่วยงานที่กำกับดูแลสถานศึกษานั้น ๆ เพื่อให้ สถานศึกษาใช้เป็นแนวทางในการปรับปรุงและพัฒนาคุณภาพการศึกษาต่อไป

ในการดำเนินการตามวรรคสอง สำนักงานอาจจัดให้บุคคลหรือหน่วยงานที่ได้รับการรับรองจาก สำนักงานดำเนินการประเมินผลและติดตามตรวจสอบคุณภาพและมาตรฐานการศึกษาของสถานศึกษาได้

ให้หน่วยงานต้นสังกัดหรือหน่วยงานที่กำกับดูแลสถานศึกษานั้นติดตามผลการดำเนินการ ปรับปรุงและพัฒนาคุณภาพการศึกษาของสถานศึกษาตามวรรคสอง เพื่อนำไปสู่การพัฒนาคุณภาพและ มาตรฐานการศึกษาของสถานศึกษา

ข้อ ๕ ให้รัฐมนตรีว่าการกระทรวงศึกษาธิการมีอำนาจตีความและวินิจฉัยปัญหาอันเกี่ยวกับการ ปฏิบัติตามกฎหมายกระทรวงนี้

ให้ไว้ ณ วันที่ ๒๐ กุมภาพันธ์ พ.ศ. ๒๕๖๑

ธีระเกียรติ เจริญเศรษฐศิลป์

รัฐมนตรีว่าการกระทรวงศึกษาธิการ

หน้า ๕

เล่ม ๑๓๕ ตอนที่ ๑๑ ก

ราชกิจจานุเบกษา

๒๓ กุมภาพันธ์ ๒๕๖๑

**หมายเหตุ :-** เหตุผลในการประกาศใช้กฎกระทรวงฉบับนี้ คือ โดยที่แนวทางในการดำเนินการตามกฎหมายกระทรวงว่าด้วยระบบ หลักเกณฑ์ และวิธีการประกันคุณภาพการศึกษา พ.ศ. ๒๕๕๓ ไม่สอดคล้องกับหลักการประกันคุณภาพการศึกษาที่แท้จริง จึงส่งผลให้การดำเนินการประกันคุณภาพการศึกษาทั้งภายในและภายนอกไม่สัมพันธ์กัน เกิดความซ้ำซ้อนและคลาดเคลื่อนจากการปฏิบัติ ทำให้ไม่สะท้อนความเป็นจริงและเป็นการสร้างภาระแก่สถานศึกษาและบุคลากรในสถานศึกษา ตลอดจนหน่วยงานต้นสังกัด หน่วยงานที่กำกับดูแล และหน่วยงานภายนอกเกินความจำเป็น สมควรปรับปรุงระบบ หลักเกณฑ์ และวิธีการประกันคุณภาพการศึกษา เพื่อให้มีกลไกการปฏิบัติที่เอื้อต่อการดำเนินการตามมาตรฐานการศึกษาของแต่ละระดับ และเกิดประสิทธิภาพในการพัฒนาคุณภาพการศึกษา จึงจำเป็นต้องออกกฎกระทรวงนี้

หน้า ๔

เล่ม ๑๓๕ ตอนพิเศษ ๒๒๘ ง

ราชกิจจานุเบกษา

๑๘ กันยายน ๒๕๖๑

**ประกาศกระทรวงศึกษาธิการ**  
เรื่อง มาตรฐานการอาชีวศึกษา พ.ศ. ๒๕๖๑

เนื่องด้วยมีการออกกฎกระทรวงการประกันคุณภาพการศึกษา พ.ศ. ๒๕๖๑ โดยยกเลิกกฎกระทรวงว่าด้วยระบบ หลักเกณฑ์ และวิธีการประกันคุณภาพการศึกษา พ.ศ. ๒๕๕๓ จึงสมควรปรับปรุงมาตรฐานการอาชีวศึกษา ระดับประกาศนียบัตรวิชาชีพ และระดับประกาศนียบัตรวิชาชีพชั้นสูง และมาตรฐานการอาชีวศึกษา สำหรับการฝึกอบรมวิชาชีพระยะสั้น ให้เหมาะสมและสอดคล้องกับกฎกระทรวงการประกันคุณภาพการศึกษา พ.ศ. ๒๕๖๑ ข้อ ๓ ที่กำหนดว่า “ให้สถานศึกษาแต่ละแห่งจัดให้มีระบบการประกันคุณภาพการศึกษาภายในสถานศึกษา โดยการกำหนดมาตรฐานการศึกษาของสถานศึกษาให้เป็นไปตามมาตรฐานการศึกษาแต่ละระดับและประเภทการศึกษาที่รัฐมนตรีว่าการกระทรวงศึกษาธิการประกาศกำหนด พร้อมทั้งจัดทำแผนพัฒนาการจัดการศึกษาของสถานศึกษาที่มุ่งคุณภาพตามมาตรฐานการศึกษาและดำเนินการตามแผนที่กำหนดไว้”

อาศัยอำนาจตามความในมาตรา ๘ และมาตรา ๑๗ แห่งพระราชบัญญัติระเบียบบริหารราชการกระทรวงศึกษาธิการ พ.ศ. ๒๕๔๖ รัฐมนตรีว่าการกระทรวงศึกษาธิการ โดยคำแนะนำของคณะกรรมการการอาชีวศึกษา ตามมติในคราวประชุมครั้งที่ ๒/๒๕๖๑ เมื่อวันที่ ๒๔ เมษายน ๒๕๖๑ จึงให้ยกเลิกประกาศกระทรวงศึกษาธิการ เรื่อง ให้ใช้มาตรฐานการอาชีวศึกษา ระดับประกาศนียบัตรวิชาชีพ และระดับประกาศนียบัตรวิชาชีพชั้นสูง พ.ศ. ๒๕๕๙ ลงวันที่ ๑๖ กันยายน พ.ศ. ๒๕๕๙ และประกาศกระทรวงศึกษาธิการ เรื่อง ให้ใช้มาตรฐานการอาชีวศึกษา สำหรับการฝึกอบรมวิชาชีพระยะสั้น พ.ศ. ๒๕๖๐ ลงวันที่ ๗ กันยายน พ.ศ. ๒๕๖๐ และให้ใช้ประกาศกระทรวงศึกษาธิการ เรื่อง มาตรฐานการอาชีวศึกษา พ.ศ. ๒๕๖๑ ในการจัดการศึกษาและการประกันคุณภาพการศึกษาด้านอาชีวศึกษาระดับประกาศนียบัตรวิชาชีพ ระดับประกาศนียบัตรวิชาชีพชั้นสูง และการฝึกอบรมวิชาชีพ ดังต่อไปนี้คือ

มาตรฐานการอาชีวศึกษา ประกอบด้วย ๓ มาตรฐาน ๙ ประเด็นการประเมิน ดังนี้

มาตรฐานที่ ๑ คุณลักษณะของผู้สำเร็จการศึกษาอาชีวศึกษาที่พึงประสงค์

การจัดการอาชีวศึกษา เป็นการจัดการศึกษาเพื่อพัฒนาผู้สำเร็จการศึกษาอาชีวศึกษาให้มีความรู้ มีทักษะและการประยุกต์ใช้เป็นไปตามมาตรฐานคุณวุฒิอาชีวศึกษาแต่ละระดับการศึกษา และมีคุณธรรม จริยธรรม และคุณลักษณะที่พึงประสงค์ ประกอบด้วยประเด็นการประเมิน ดังนี้

๑.๑ ด้านความรู้

ผู้สำเร็จการศึกษาอาชีวศึกษามีความรู้เกี่ยวกับข้อเท็จจริง ตามหลักการ ทฤษฎี และแนวปฏิบัติต่าง ๆ ที่เกี่ยวข้องกับสาขาวิชาที่เรียน หรือทำงาน โดยเน้นความรู้เชิงทฤษฎี และหรือข้อเท็จจริง เป็นไปตามมาตรฐานคุณวุฒิอาชีวศึกษาแต่ละระดับการศึกษา

## หน้า ๕

เล่ม ๑๓๕ ตอนพิเศษ ๒๒๘ ง ราชกิจจานุเบกษา ๑๘ กันยายน ๒๕๖๑

## ๑.๒ ด้านทักษะและการประยุกต์ใช้

ผู้สำเร็จการศึกษาระดับปริญญาตรีที่มีทักษะที่จำเป็นในศตวรรษที่ ๒๑ ทักษะวิชาชีพ และทักษะชีวิตเป็นไปตามมาตรฐานคุณวุฒิอาชีวศึกษาแต่ละระดับการศึกษา สามารถประยุกต์ใช้ในการปฏิบัติงาน และการดำรงชีวิตอยู่ร่วมกับผู้อื่นได้อย่างมีความสุขตามปรัชญาของเศรษฐกิจพอเพียง และมีสุขภาพที่ดี

## ๑.๓ ด้านคุณธรรม จริยธรรม และคุณลักษณะที่พึงประสงค์

ผู้สำเร็จการศึกษาระดับปริญญาตรีที่มีคุณธรรม จริยธรรม จรรยาบรรณวิชาชีพ เจตคติและกิจนิสัยที่ดี ภูมิใจและรักษาเอกลักษณ์ของชาติไทย เคารพกฎหมาย เคารพสิทธิของผู้อื่น มีความรับผิดชอบตามบทบาทหน้าที่ของตนเองตามระบอบประชาธิปไตยอันมีพระมหากษัตริย์ทรงเป็นประมุข มีจิตสาธารณะ และมีจิตสำนึกรักษ์สิ่งแวดล้อม

## มาตรฐานที่ ๒ การจัดการอาชีวศึกษา

สถานศึกษามีครูที่มีคุณวุฒิ การศึกษาและจำนวนตามเกณฑ์ที่กำหนด ใช้หลักสูตรฐานสมรรถนะ ในการจัดการเรียนการสอนที่เน้นผู้เรียนเป็นสำคัญ และบริหารจัดการทรัพยากรของสถานศึกษาอย่างมีประสิทธิภาพ มีความสำเร็จในการดำเนินการตามนโยบายสำคัญของหน่วยงานต้นสังกัดหรือหน่วยงานที่กำกับดูแลสถานศึกษา ประกอบด้วยประเด็นการประเมิน ดังนี้

## ๒.๑ ด้านหลักสูตรอาชีวศึกษา

สถานศึกษาใช้หลักสูตรฐานสมรรถนะที่สอดคล้องกับความต้องการของผู้เรียน ชุมชน สถานประกอบการ ตลาดแรงงาน มีการปรับปรุงรายวิชาเดิม หรือกำหนดรายวิชาใหม่ หรือกลุ่มวิชาเพิ่มเติม ให้ทันต่อการเปลี่ยนแปลงของเทคโนโลยีและความต้องการของตลาดแรงงาน โดยความร่วมมือกับสถานประกอบการหรือหน่วยงานที่เกี่ยวข้อง

## ๒.๒ ด้านการจัดการเรียนการสอนอาชีวศึกษา

สถานศึกษามีครูที่มีคุณวุฒิการศึกษาและมีจำนวนตามเกณฑ์ที่กำหนด ได้รับการพัฒนาอย่างเป็นระบบต่อเนื่อง เพื่อเป็นผู้พร้อมทั้งด้านคุณธรรม จริยธรรมและความเข้มแข็งทางวิชาการและวิชาชีพ จัดการเรียนการสอนที่เน้นผู้เรียนเป็นสำคัญ ตอบสนองความต้องการของผู้เรียนทั้งวัยเรียนและวัยทำงานตามหลักสูตร มาตรฐานคุณวุฒิอาชีวศึกษาแต่ละระดับการศึกษา ตามระเบียบหรือข้อบังคับเกี่ยวกับการจัดการศึกษาและการประเมินผลการเรียนของแต่ละหลักสูตร ส่งเสริม สนับสนุน กำกับ ดูแลให้ครูจัดการเรียน การสอนรายวิชาให้ถูกต้อง ครบถ้วน สมบูรณ์

## ๒.๓ ด้านการบริหารจัดการ

สถานศึกษาบริหารจัดการบุคลากร สภาพแวดล้อม ภูมิทัศน์ อาคารสถานที่ ห้องเรียน ห้องปฏิบัติการ โรงฝึกงาน ศูนย์วิทยบริการ สื่อ แหล่งเรียนรู้ เทคโนโลยีสารสนเทศ ครุภัณฑ์ และงบประมาณ ของสถานศึกษาที่มีอยู่อย่างเต็มศักยภาพและมีประสิทธิภาพ



หน้า ๑๙

เล่ม ๑๓๖ ตอนพิเศษ ๑๓๐ ง

ราชกิจจานุเบกษา

๒๒ พฤษภาคม ๒๕๖๒

## ประกาศคณะกรรมการการอาชีวศึกษา

เรื่อง เกณฑ์มาตรฐานคุณวุฒิอาชีวศึกษาระดับประกาศนียบัตรวิชาชีพชั้นสูง

พ.ศ. ๒๕๖๒

เพื่ออนุวัติให้เป็นไปตามประกาศกระทรวงศึกษาธิการ เรื่อง กรอบคุณวุฒิอาชีวศึกษาแห่งชาติ พ.ศ. ๒๕๖๒ จึงสมควรกำหนดเกณฑ์มาตรฐานคุณวุฒิอาชีวศึกษาระดับประกาศนียบัตรวิชาชีพชั้นสูง เพื่อให้สำนักงานคณะกรรมการการอาชีวศึกษา สถาบันการอาชีวศึกษา และสถานศึกษา ใช้เป็นแนวทางในการพัฒนาหรือปรับปรุงหลักสูตร การจัดการเรียนการสอน และการพัฒนาคุณภาพการจัดการศึกษา ให้สามารถผลิตผู้สำเร็จการศึกษาที่มีคุณภาพ และเพื่อประโยชน์ต่อการรับรองมาตรฐานคุณวุฒิผู้สำเร็จการศึกษา

อาศัยอำนาจตามความในข้อ ๖ แห่งประกาศกระทรวงศึกษาธิการ เรื่อง กรอบคุณวุฒิอาชีวศึกษาแห่งชาติ พ.ศ. ๒๕๖๒ คณะกรรมการการอาชีวศึกษา ในการประชุมครั้งที่ ๘/๒๕๖๑ เมื่อวันที่ ๒๗ ธันวาคม ๒๕๖๑ จึงออกประกาศไว้ ดังต่อไปนี้

ข้อ ๑ ประกาศนี้เรียกว่า “ประกาศคณะกรรมการการอาชีวศึกษา เรื่อง เกณฑ์มาตรฐานคุณวุฒิอาชีวศึกษาระดับประกาศนียบัตรวิชาชีพชั้นสูง พ.ศ. ๒๕๖๒”

ข้อ ๒ ประกาศนี้ให้ใช้บังคับตั้งแต่วันถัดจากวันประกาศเป็นต้นไป

ให้ใช้ประกาศนี้สำหรับหลักสูตรระดับประกาศนียบัตรวิชาชีพชั้นสูงทุกสาขาวิชา ที่จะเปิดใหม่และหลักสูตรเก่าที่จะปรับปรุงใหม่ของสำนักงานคณะกรรมการการอาชีวศึกษา สถาบันการอาชีวศึกษา และสถานศึกษาของรัฐและเอกชน

ข้อ ๓ ชื่อคุณวุฒิการศึกษา “ประกาศนียบัตรวิชาชีพชั้นสูง” ใช้อักษรย่อ “ปวส.”

ข้อ ๔ คุณวุฒิอาชีวศึกษาระดับประกาศนียบัตรวิชาชีพชั้นสูง กำหนดให้ผู้สำเร็จการศึกษามีคุณภาพครอบคลุมอย่างน้อย ๔ ด้าน คือ

(๑) ด้านคุณธรรม จริยธรรม และคุณลักษณะที่พึงประสงค์ ได้แก่ มีคุณธรรม จริยธรรม จรรยาบรรณวิชาชีพ เจตคติและกิจนิสัยที่ดี ภูมิใจและรักษาเอกลักษณ์ของชาติไทย เคารพกฎหมาย เคารพสิทธิของผู้อื่น มีความรับผิดชอบตามบทบาทหน้าที่ของตนเองตามระบอบประชาธิปไตย อันมีพระมหากษัตริย์ทรงเป็นประมุข มีจิตสาธารณะและมีจิตสำนึกรักษ์สิ่งแวดล้อม

(๒) ด้านความรู้ ได้แก่ ความรู้ทางทฤษฎีและเทคนิคเชิงลึกภายใต้ขอบเขตของงานอาชีวศึกษา รวมทั้งความรู้ภาษาอังกฤษ เทคโนโลยีสารสนเทศและการสื่อสารในระดับที่เชื่อมโยงกับการทำงาน

(๓) ด้านทักษะ ได้แก่ ทักษะในการปรับใช้กระบวนการปฏิบัติงานให้เหมาะสม ทักษะด้านความปลอดภัยที่เชื่อมโยงกันในการทำงานที่หลากหลาย ทักษะการเรียนรู้ตลอดชีวิต ทักษะการคิดวิเคราะห์และการแก้ปัญหา ทักษะในการวางแผน การบริหารจัดการ การประสานงาน และการประเมินผล ในการปฏิบัติงานด้วยตนเอง

## หน้า ๒๐

เล่ม ๑๓๖ ตอนพิเศษ ๑๓๐ ง ราชกิจจานุเบกษา ๒๒ พฤษภาคม ๒๕๖๒

(๔) ด้านความสามารถในการประยุกต์ใช้และความรับผิดชอบ ได้แก่ สามารถปฏิบัติงานตามแบบแผน และปรับตัวภายใต้ความเปลี่ยนแปลง สามารถแก้ปัญหาที่ไม่คุ้นเคยหรือซับซ้อน และเป็นนามธรรมเป็นบางครั้ง

ข้อ ๕ วัตถุประสงค์ของการจัดการอาชีวศึกษาระดับประกาศนียบัตรวิชาชีพชั้นสูง เป็นการจัดการศึกษาด้านวิชาชีพและยกระดับการศึกษาวิชาชีพของบุคคลให้สูงขึ้น สอดคล้องกับแผนพัฒนาเศรษฐกิจและสังคมแห่งชาติ แผนการศึกษาแห่งชาติ เป็นไปตามกรอบคุณวุฒิแห่งชาติ มาตรฐานการศึกษาของชาติ และกรอบคุณวุฒิอาชีวศึกษาแห่งชาติ โดยเน้นการเรียนรู้สู่การปฏิบัติ เพื่อพัฒนาสมรรถนะกำลังคนระดับเทคนิครวมทั้งคุณธรรม จริยธรรม จรรยาบรรณวิชาชีพ และกิจนิสัยที่เหมาะสมในการทำงาน ให้สอดคล้องกับความต้องการกำลังคนของตลาดแรงงาน ชุมชนและสังคม และสามารถประกอบอาชีพอิสระได้

ข้อ ๖ การจัดการศึกษาในระบบและระบบทวิภาคี ให้ใช้ระบบทวิภาคี โดยกำหนดให้ ๑ ปีการศึกษาแบ่งเป็น ๒ ภาคเรียน และใน ๑ ภาคเรียน มีระยะเวลาจัดการศึกษารวมการวัดผล ๑๘ สัปดาห์

สำหรับการจัดการศึกษาในรูปแบบอื่น สถาบันการอาชีวศึกษาหรือสถานศึกษา จะต้องแสดงรายละเอียดเกี่ยวกับระบบการศึกษานั้นให้ชัดเจน ประกอบด้วย การแบ่งภาคเรียน ระยะเวลาการศึกษาในแต่ละภาคเรียน การคิดหน่วยกิตรายวิชา รวมทั้งการเทียบเคียงหน่วยกิตระบบดังกล่าวกับระบบทวิภาคี

ข้อ ๗ การคิดหน่วยกิต

(๑) รายวิชาทฤษฎีที่ใช้เวลาในการบรรยายหรืออภิปราย ๑ ชั่วโมงต่อสัปดาห์ หรือ ๑๘ ชั่วโมงต่อภาคเรียน รวมเวลาการวัดผล มีค่าเท่ากับ ๑ หน่วยกิต

(๒) รายวิชาปฏิบัติที่ใช้เวลาในการทดลองหรือฝึกปฏิบัติในห้องปฏิบัติการ ๒ ชั่วโมงต่อสัปดาห์ หรือ ๓๖ ชั่วโมงต่อภาคเรียน รวมเวลาการวัดผล มีค่าเท่ากับ ๑ หน่วยกิต

(๓) รายวิชาปฏิบัติที่ใช้เวลาในการฝึกปฏิบัติในโรงฝึกงานหรือภาคสนาม ๓ ชั่วโมงต่อสัปดาห์ หรือ ๕๔ ชั่วโมงต่อภาคเรียน รวมเวลาการวัดผล มีค่าเท่ากับ ๑ หน่วยกิต

(๔) การฝึกอาชีพในการศึกษาระบบทวิภาคี ที่ใช้เวลาไม่น้อยกว่า ๕๔ ชั่วโมงต่อภาคเรียน รวมเวลาการวัดผล มีค่าเท่ากับ ๑ หน่วยกิต

(๕) การฝึกประสบการณ์สมรรถนะวิชาชีพในสถานประกอบการ ที่ใช้เวลาไม่น้อยกว่า ๕๔ ชั่วโมงต่อภาคเรียน รวมเวลาการวัดผล มีค่าเท่ากับ ๑ หน่วยกิต

(๖) การทำโครงการพัฒนาสมรรถนะวิชาชีพ ที่ใช้เวลาไม่น้อยกว่า ๕๔ ชั่วโมงต่อภาคเรียน รวมเวลาการวัดผล มีค่าเท่ากับ ๑ หน่วยกิต

ข้อ ๘ จำนวนหน่วยกิตรวมและระยะเวลาการศึกษา ให้มีจำนวนหน่วยกิตรวมระหว่าง ๘๐ - ๙๐ หน่วยกิต ใช้ระยะเวลาการศึกษา ๔ ภาคเรียน ทั้งนี้ ให้เรียนได้ไม่เกิน ๘ ภาคเรียน

## หน้า ๒๑

เล่ม ๑๓๖ ตอนพิเศษ ๑๓๐ ง

ราชกิจจานุเบกษา

๒๒ พฤษภาคม ๒๕๖๒

สำหรับการลงทะเบียนเรียนแบบเต็มเวลา และไม่เกิน ๑๒ ภาคเรียน สำหรับการลงทะเบียนเรียนแบบไม่เต็มเวลา

กรณีหลักสูตรสาขาวิชาที่มีความจำเป็นต้องกำหนดจำนวนหน่วยกิตรวมและระยะเวลาการศึกษาเกินกว่าที่กำหนด ให้นำเสนอขออนุมัติต่อคณะกรรมการการอาชีวศึกษาเป็นกรณีไป

## ข้อ ๙ โครงสร้างหลักสูตร

(๑) หมวดวิชาสมรรถนะแกนกลาง ประกอบด้วยกลุ่มวิชาเพื่อพัฒนาผู้เรียนให้มีทักษะในการปรับตัวและดำเนินชีวิตในสังคมสมัยใหม่ เห็นคุณค่าของตนเองและการพัฒนาตน มีความใฝ่รู้ แสวงหาและพัฒนาความรู้ใหม่ มีความสามารถในการใช้เหตุผล การคิดวิเคราะห์ การแก้ปัญหาและการจัดการ มีทักษะในการสื่อสาร การใช้เทคโนโลยีสารสนเทศและการทำงานร่วมกับผู้อื่น มีคุณธรรม จริยธรรม มนุษยสัมพันธ์ รวมถึงความรับผิดชอบต่อตนเองและสังคม รวมไม่น้อยกว่า ๑๘ หน่วยกิต

การจัดวิชาในหมวดวิชาสมรรถนะแกนกลาง สามารถทำได้ในลักษณะเป็นรายวิชา หรือลักษณะบูรณาการให้ครอบคลุมกลุ่มวิชาภาษาไทย กลุ่มวิชาภาษาต่างประเทศ กลุ่มวิชาวิทยาศาสตร์ กลุ่มวิชาคณิตศาสตร์ กลุ่มวิชาสังคมศาสตร์ กลุ่มวิชามนุษยศาสตร์ ในสัดส่วนที่เหมาะสมเพื่อให้บรรลุจุดประสงค์ของหมวดวิชาสมรรถนะแกนกลาง

(๒) หมวดวิชาสมรรถนะวิชาชีพ ประกอบด้วยกลุ่มวิชาที่พัฒนาผู้เรียนให้เกิดสมรรถนะวิชาชีพ มีความรู้ ความสามารถในการคิด วิเคราะห์ วางแผน จัดการ ประเมินผล แก้ปัญหา ควบคุม และสอนงาน บูรณาการความรู้และทักษะในการปฏิบัติงานด้วยความรับผิดชอบต่อสังคมและความปลอดภัย เพื่อประยุกต์สู่อาชีพ รวมไม่น้อยกว่า ๕๖ หน่วยกิต ประกอบด้วย ๕ กลุ่ม ดังนี้

- |                                 |                         |
|---------------------------------|-------------------------|
| (ก) กลุ่มสมรรถนะวิชาชีพพื้นฐาน  | ไม่น้อยกว่า ๑๕ หน่วยกิต |
| (ข) กลุ่มสมรรถนะวิชาชีพเฉพาะ    | ไม่น้อยกว่า ๒๑ หน่วยกิต |
| (ค) กลุ่มสมรรถนะวิชาชีพเลือก    | ไม่น้อยกว่า ๑๒ หน่วยกิต |
| (ง) ฝึกประสบการณ์สมรรถนะวิชาชีพ | จำนวน ๔ หน่วยกิต        |
| (จ) โครงการพัฒนาสมรรถนะวิชาชีพ  | จำนวน ๔ หน่วยกิต        |

ทั้งนี้ ในการกำหนดให้เป็นสาขาวิชาใด ต้องมีจำนวนหน่วยกิตของกลุ่มสมรรถนะวิชาชีพพื้นฐานและกลุ่มสมรรถนะวิชาชีพเฉพาะในสาขานั้น รวมกันไม่น้อยกว่า ๓๐ หน่วยกิต

(๓) หมวดวิชาเลือกเสรี ประกอบด้วยรายวิชาจากหมวดวิชาสมรรถนะแกนกลางหรือหมวดวิชาสมรรถนะวิชาชีพ เพื่อเปิดโอกาสให้ผู้เรียนเลือกเรียนตามความถนัดและความสนใจเพื่อการประกอบอาชีพหรือการศึกษาต่อ รวมไม่น้อยกว่า ๖ หน่วยกิต

(๔) กิจกรรมเสริมหลักสูตร เป็นส่วนที่ส่งเสริมการพัฒนาสมรรถนะแกนกลางหรือสมรรถนะวิชาชีพ ผู้เรียนทุกคนต้องเข้าร่วมกิจกรรมอย่างน้อยสัปดาห์ละ ๒ ชั่วโมงทุกภาคเรียน กิจกรรมเสริมหลักสูตรนี้ ไม่นับหน่วยกิต

## หน้า ๒๒

เล่ม ๑๓๖ ตอนพิเศษ ๑๓๐ ง

ราชกิจจานุเบกษา

๒๒ พฤษภาคม ๒๕๖๒

ข้อ ๑๐ การจัดอัตราส่วนของเวลาการเรียนรู้ภาคทฤษฎีต่อภาคปฏิบัติในหมวดวิชาสมรรถนะวิชาชีพ ประมาณ ๔๐ ต่อ ๖๐ ทั้งนี้ ขึ้นอยู่กับลักษณะหรือกระบวนการจัดการเรียนรู้ของแต่ละสาขาวิชา

ข้อ ๑๑ การยกเว้นการเรียนรายวิชาในหมวดวิชาสมรรถนะแกนกลาง หมวดวิชาสมรรถนะวิชาชีพ และหมวดวิชาเลือกเสรี สามารถทำได้โดยการเทียบโอนผลการเรียน หรือโดยการเทียบโอนความรู้ และประสบการณ์เข้าสู่หน่วยกิตตามหลักสูตร ตามหลักเกณฑ์และแนวปฏิบัติที่คณะกรรมการ การอาชีวศึกษากำหนด

ข้อ ๑๒ คุณสมบัติผู้เรียน เป็นผู้สำเร็จการศึกษาไม่ต่ำกว่าระดับประกาศนียบัตรวิชาชีพ หรือระดับมัธยมศึกษาตอนปลายหรือเทียบเท่า

ข้อ ๑๓ คุณสมบัติผู้สอน เป็นผู้ที่มีคุณธรรม จริยธรรม มีคุณวุฒิการศึกษา มีความรู้ ความสามารถที่ตรงหรือเหมาะสมกับวิชาที่สอน

ข้อ ๑๔ การพัฒนาคุณภาพการจัดการอาชีวศึกษาและการพัฒนาการจัดการเรียนการสอน ระดับประกาศนียบัตรวิชาชีพชั้นสูง

(๑) สถานศึกษาอาชีวศึกษาหรือสถาบันที่มีความร่วมมือในการจัดการศึกษากับสถานประกอบการ สามารถจัดได้ใน ๒ ลักษณะ ได้แก่ การฝึกอาชีพในการศึกษาระบบทวิภาคี และการฝึกประสบการณ์ สมรรถนะวิชาชีพในการศึกษาในระบบ ตามหลักเกณฑ์และแนวปฏิบัติที่คณะกรรมการการอาชีวศึกษา กำหนด

(๒) สถานศึกษาต้องจัดเตรียมความพร้อมในด้านอาคารสถานที่ ครุภัณฑ์ ครูและบุคลากรทางการศึกษาให้เหมาะสม สอดคล้องกับการจัดการเรียนการสอนในแต่ละลักษณะการผลิตและการพัฒนาผู้เรียน

(๓) สถานศึกษาต้องกำหนดวิธีการพัฒนาคุณภาพการจัดการอาชีวศึกษาและการจัดการเรียน การสอนเพื่อพัฒนาคุณลักษณะให้ตรงตามศักยภาพของผู้เรียน และระดับคุณวุฒิของแต่ละประเภทวิชา และสาขาวิชา

(๔) สถานศึกษาต้องจัดการเรียนการสอนที่เน้นการเรียนรู้สู่การปฏิบัติ โดยให้ผู้เรียน จัดทำโครงงานพัฒนาสมรรถนะวิชาชีพที่สอดคล้องกับสาขาวิชาที่เรียน

(๕) สถานศึกษาต้องจัดให้มีกิจกรรมเสริมหลักสูตร เพื่อส่งเสริมสมรรถนะแกนกลาง และสมรรถนะวิชาชีพ ปลูกฝังคุณธรรม จริยธรรม ค่านิยม ระเบียบวินัย ปลูกฝังจิตสำนึกและจิตอาสา เสริมสร้างการเป็นพลเมืองไทยและพลโลกในด้านการรักชาติ เทิดทูนพระมหากษัตริย์ ส่งเสริม การปกครองระบอบประชาธิปไตยอันมีพระมหากษัตริย์ทรงเป็นประมุข ทะนุบำรุงศาสนา ศิลปะ วัฒนธรรม ภูมิปัญญาไทยอนุรักษ์สิ่งแวดล้อม ส่งเสริมการกีฬาและนันทนาการ ส่งเสริมการดำรงตน ตามหลักปรัชญาของเศรษฐกิจพอเพียง และส่งเสริมให้ผู้เรียนทำงานโดยใช้กระบวนการกลุ่ม ในการบริการวิชาการ วิชาชีพ หรือทำประโยชน์ต่อชุมชนและสังคม

(๖) สถานศึกษาต้องจัดให้ผู้เรียนได้รับการประเมินมาตรฐานวิชาชีพ

## หน้า ๒๓

เล่ม ๑๓๖ ตอนพิเศษ ๑๓๐ ง ราชกิจจานุเบกษา ๒๒ พฤษภาคม ๒๕๖๒

(๗) การจัดการศึกษา การประเมินผลการเรียน และการสำเร็จการศึกษา

(ก) การจัดการศึกษาและการประเมินผลการเรียนตามหลักสูตร ให้เป็นไปตามระเบียบกระทรวงศึกษาธิการ ว่าด้วยการจัดการศึกษาและการประเมินผลการเรียนตามหลักสูตรประกาศนียบัตรวิชาชีพชั้นสูง โดยความเห็นชอบของคณะกรรมการการอาชีวศึกษา

(ข) การสำเร็จการศึกษา ต้องได้จำนวนหน่วยกิตสะสมครบถ้วนตามโครงสร้าง ที่กำหนดไว้ในหลักสูตร ได้คะแนนเฉลี่ยสะสมไม่ต่ำกว่า ๒.๐๐ จากระบบ ๔ ระดับคะแนน และผ่านเกณฑ์การประเมินมาตรฐานวิชาชีพ

(๘) การประกันคุณภาพของหลักสูตรและการจัดการเรียนการสอน ให้สำนักงานคณะกรรมการการอาชีวศึกษา สถาบันการอาชีวศึกษา และสถานศึกษา กำหนดระบบการประกันคุณภาพของหลักสูตรและการจัดการเรียนการสอนในสาขาวิชาที่เปิดสอน โดยมีองค์ประกอบในการประกันคุณภาพอย่างน้อย ๔ ด้าน คือ

- (ก) หลักสูตรที่ยึดโยงกับมาตรฐานอาชีพ
- (ข) ครู ทรัพยากรและการสนับสนุน
- (ค) วิธีการจัดการเรียนรู้ การวัดและประเมินผล
- (ง) ผู้สำเร็จการศึกษา

ข้อ ๑๕ เจาะนโยบายการพัฒนาปรับปรุง อนุมัติ และประกาศใช้หลักสูตร

(๑) การพัฒนาหลักสูตรหรือการปรับปรุงหลักสูตรระดับประกาศนียบัตรวิชาชีพชั้นสูง เป็นหน้าที่ของสำนักงานคณะกรรมการการอาชีวศึกษา สถาบันการอาชีวศึกษา และสถานศึกษา โดยความเห็นชอบของคณะกรรมการการอาชีวศึกษา

(๒) การอนุมัติหลักสูตรระดับประกาศนียบัตรวิชาชีพชั้นสูง ให้เป็นหน้าที่ของสำนักงานคณะกรรมการการอาชีวศึกษา โดยความเห็นชอบของคณะกรรมการการอาชีวศึกษา

(๓) การประกาศใช้หลักสูตรประกาศนียบัตรวิชาชีพชั้นสูง ให้ทำเป็นประกาศกระทรวงศึกษาธิการ

(๔) ระเบียบที่เกี่ยวข้องกับการจัดการศึกษาและประเมินผลการเรียนตามหลักสูตรประกาศนียบัตรวิชาชีพชั้นสูง ให้จัดทำเป็นระเบียบสำนักงานคณะกรรมการการอาชีวศึกษา โดยความเห็นชอบของคณะกรรมการการอาชีวศึกษา

(๕) ให้สำนักงานคณะกรรมการการอาชีวศึกษาขึ้นทะเบียนหลักสูตรระดับประกาศนียบัตรวิชาชีพชั้นสูงที่ได้รับการอนุมัติและประกาศใช้

(๖) สถานศึกษาสามารถพัฒนาหรือปรับปรุงรายวิชาหรือกลุ่มวิชาเพิ่มเติมได้ตามเงื่อนไขของหลักสูตร โดยต้องรายงานให้สำนักงานคณะกรรมการการอาชีวศึกษาทราบ

(๗) ให้สำนักงานคณะกรรมการการอาชีวศึกษา สถาบันการอาชีวศึกษา และสถานศึกษา จัดให้มีการประเมินการประกันคุณภาพของหลักสูตรและการจัดการเรียนการสอน เพื่อนำไปสู่การพัฒนาหลักสูตรหรือการปรับปรุงหลักสูตรที่อยู่ในความรับผิดชอบอย่างต่อเนื่อง อย่างน้อยทุก ๕ ปี

หน้า ๒๔

เล่ม ๑๓๖ ตอนพิเศษ ๑๓๐ ง ราชกิจจานุเบกษา ๒๒ พฤษภาคม ๒๕๖๒

สำหรับหลักสูตรที่เปิดสอนอยู่ก่อนวันที่ประกาศนี้ใช้บังคับ ต้องปรับปรุงหลักสูตรให้สอดคล้องกับประกาศนี้ภายใน ๓ ปี นับแต่วันที่ประกาศนี้ใช้บังคับ

ข้อ ๑๖ ในกรณีที่ไม่สามารถปฏิบัติตามประกาศนี้ได้ หรือมีความจำเป็นต้องปฏิบัตินอกเหนือจากที่กำหนดไว้ในประกาศนี้ ให้อยู่ในดุลยพินิจของคณะกรรมการการอาชีวศึกษาที่จะพิจารณาวินิจฉัยและให้ถือเป็นที่สุด

ประกาศ ณ วันที่ ๘ มีนาคม พ.ศ. ๒๕๖๒

จรรยา ชูลาภ

ประธานกรรมการการอาชีวศึกษา